

護理師

內外科護理學

徐珮瑜 老師

任何一件事都是這樣的

贏在跟對，亂在不定，苦在單干，巧在借力

內外護理學 試題

1. 有關低血鈣臨床表徵之敘述，下列何者正確？(107.02.60)
- (A) 臉部肌肉出現痙攣稱之沃斯特克氏徵象(Chvostek's sign)
 - (B) 全身肌肉無力、骨頭痠痛，容易發生跌倒、骨折
 - (C) 心電圖出現異常：ST間隔變短，T波變寬變平
 - (D) 胃腸蠕動變緩慢、出現腹脹、便秘情形

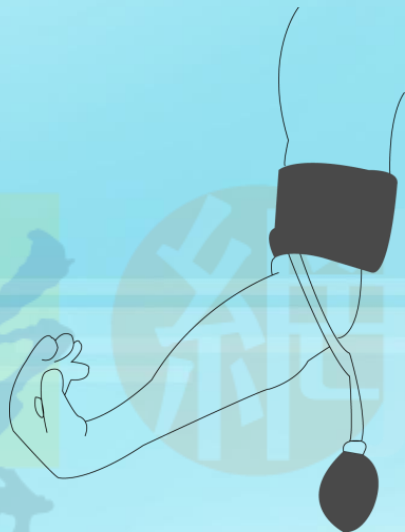
內外護理學 試題

2. 有關呼吸性酸中毒之敘述，下列何者正確？(108.02.56)

- (A) 因換氣速率過快所造成
- (B) 易見於水楊酸中毒病人
- (C) 中樞神經系統受刺激，病人會有手腳麻刺感
- (D) 慢性阻塞性肺疾病病人吸入過多氧氣易導致



沃德克氏徵象 Chvostek's signs



特魯索氏徵象 Trousseau's sign

沃德克氏 (Chvostek's) 徵象與特魯索氏 (Trousseau's) 徵象

內外護理學 試題

3. 有關病人血清鉀為 7.0 mEq/L 之處置，下列何者錯誤？

(108.02.62)

- (A) 口服或灌腸給予Kayexalate
- (B) 靜脈注射短效胰島素及50%葡萄糖溶液
- (C) 靜脈注射重碳酸鈉
- (D) 鼓勵多食用柳丁、香蕉

3. 障礙

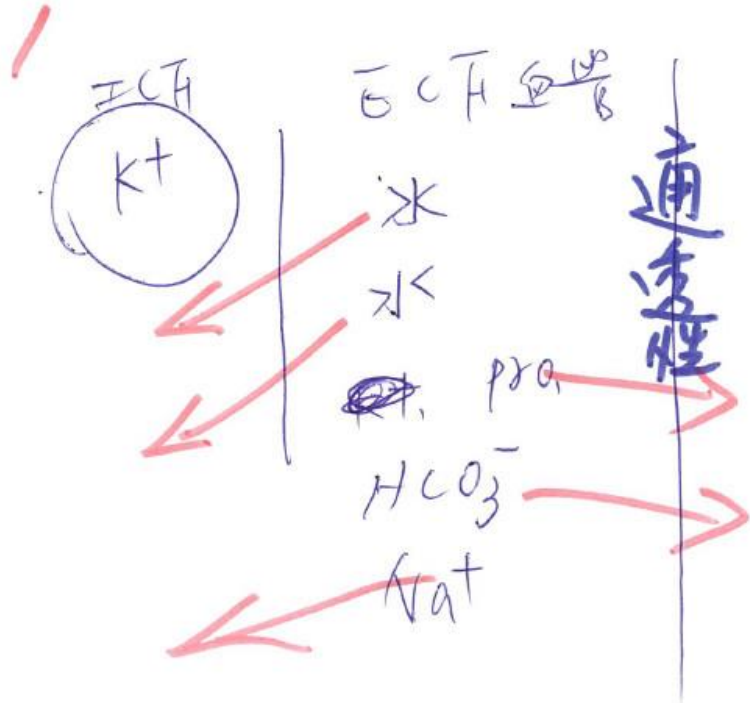
	高血鉀
治療	<ol style="list-style-type: none">給藥<ol style="list-style-type: none">(1) _____：在腸胃道以Na^+離子交換K離子，再將K由糞便排出。(2) 葡萄糖溶液加胰島素：胰島素使葡萄糖及鉀一起_____，而降低血鉀。(3) 10%葡萄酸鈣：以鈣交換鉀，使血鉀下降。血液或腹膜透析。矯正酸中毒$\rightarrow \text{NaHCO}_3$補充水分：稀釋，_____排鉀。避免高鉀及高纖飲食。測尿量，每小時不可低於30c.c.。監測EKG。避免輸放置超過2星期的血。禁R/S。

內外護理學 試題

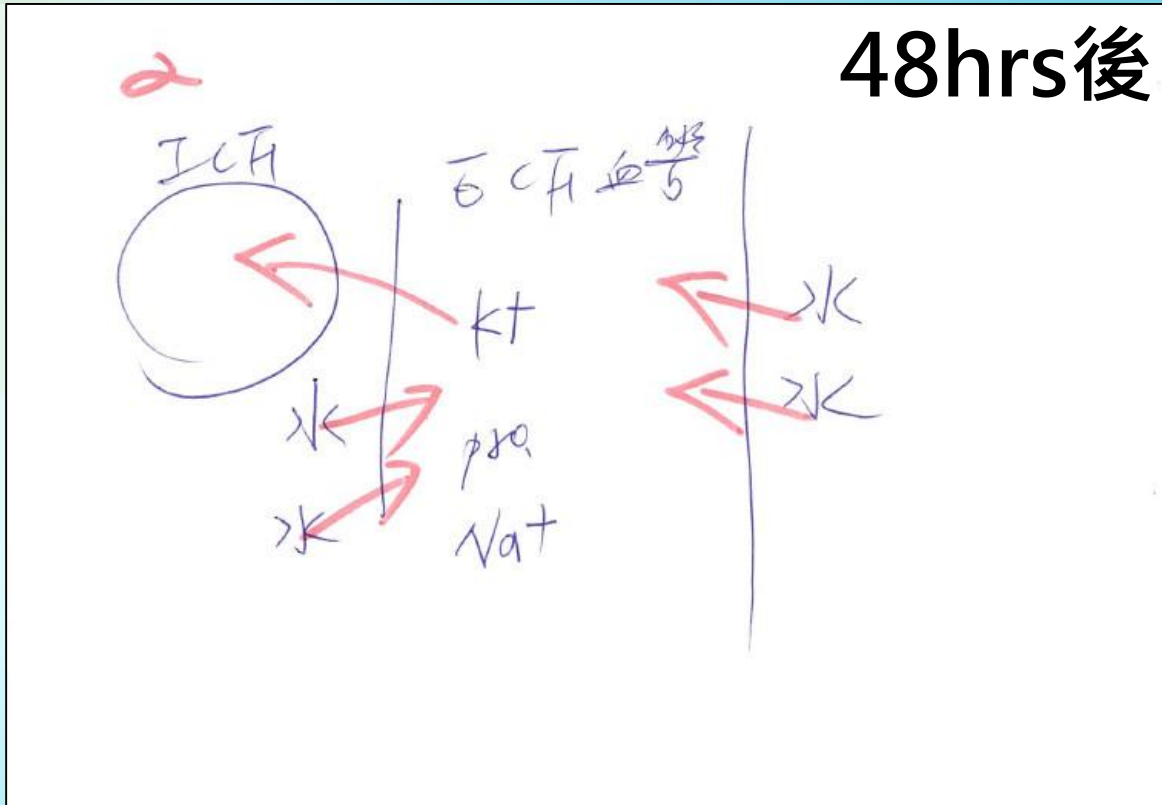
4. 有關病人因焦慮而過度通氣造成之酸鹼不平衡，下列何者正確？(108.02.63)
- (A) 呼吸性鹼中毒
 - (B) 呼吸性酸中毒
 - (C) 代謝性酸中毒
 - (D) 代謝性鹼中毒

內外護理學 補充

48hrs內



內外護理學 補充



生理變化	低血容量期(燒傷後48小時內)		利尿期(燒後48小時後)	
	機轉	結果	機轉	結果
1. 液體轉移	1. 由血管流到間質組織致細胞外液↓。 2. 血管壁滲透性↑→水腫、局部水疱。	血液濃縮	由間質組織回到血管致細胞外液↑。	血液稀釋
2. 腎功能	1. 細胞外液↓。 2. 心輸出量減少致血壓↓→使腎血流量減少。	尿少	血容量↑，使腎血流量也↑。	多尿
3. 鈉之濃度	1. 喪失於傷口滲出液。 2. 補捉入水腫液中。	鈉不足	多尿→尿中流失	鈉不足
4. 鉀之濃度	1. 鉀由於組織和紅血球之損傷→釋放到細胞外。 2. 腎功能減低→鉀排泄↓。	高血鉀症	1. 鉀重回ICF。 2. 多尿→流失	低血鉀症
5. 蛋白濃度	微血管通透性↑，使蛋白漏失到組織中。	低蛋白血症	持續不斷的異化作用，使蛋白繼續崩解。	低蛋白血症
6. 酸鹼平衡	1. 組織灌流減低→無氧代謝→乳酸終產物↑。 2. 腎排出酸能力↓→酸瀦留。 3. 血清中重碳酸鹽流失太多。	代謝性酸中毒	1. 重碳酸鈉→尿中流失。 2. 新陳代謝亢進，使代謝的終產物↑。	代謝性酸中毒
7. 壓力反應	嚴重燒傷→嚴重生理和情緒、社會壓力源等→壓力反應→ADH分泌↑→腎血流量↓。	腎血流量減少	壓力反應→糖質荷爾蒙。 glucocorticoid分泌↑→消化性潰瘍，稱_____，易在受傷後72hr發生。	壓力性潰瘍

內外護理學 試題

5. 有關大面積重度燒傷初期(48 小時內)對於腎臟系統的影響，下列何者錯誤？(107.07.48)
- (A) 組織破壞釋出大量肌球蛋白，引起急性腎小管壞死
 - (B) 腎絲球過濾率增加，引起急性腎衰竭
 - (C) 少尿、尿比重增加
 - (D) 必須補充水分來防止永久性的腎損傷

內外護理學 試題

6. 有關評估火場中病人是否有吸入性灼傷之敘述，下列何者錯誤？(107.07.49)
- (A) 當病人臉部燒傷時，就要懷疑有吸入性灼傷
 - (B) 當病人出現呼吸窘迫、呼吸困難時，要立即插管維持呼吸道通暢
 - (C) 當病人出現意識不清、頭痛、噁心嘔吐時，要懷疑一氧化碳中毒
 - (D) 當病人離開火場時無呼吸異常情形，表示沒有吸入性灼傷

(一) 深度

	深度	原因	受損深度	S/S	癒合狀況
表淺部分 皮層燒傷	First degree	暴露熱源中→ 燙傷、晒傷。	表皮	<ol style="list-style-type: none"> 1. 無水泡。 2. 皮膚變紅、乾燥。 3. 皮膚受壓後變蒼白。 4. 會感覺過敏。 5. 有疼痛、麻刺感。 	3~5(3~7)天自行痊癒，沒有疤痕。
深層部分 皮層燒傷	Second degree	中等程度暴露 熱源中的時間 →閃光、爆炸、 浸潤於熱水中。	淺二度：表皮及大 於1/3以上的真皮。	<ol style="list-style-type: none"> 1. 有水泡。 2. 皮膚表面潮濕，有血清分泌物。 3. 皮膚呈粉紅色。 4. 呈劇烈疼痛。 5. 對冷空氣敏感。 	在沒有感染時10~ 14天癒合，少有增 生性疤痕。
			深二度： <ol style="list-style-type: none"> 1. 全部表皮及真皮。 2. 汗腺及毛囊仍完整。 	<ol style="list-style-type: none"> 1. 局部水腫。 2. 皮膚表面閃亮、潮濕、無彈性。 3. 有水泡。 4. 皮膚暗紅色，或灰白色，無微血管反應。 5. 較沒有疼痛感。 	<ol style="list-style-type: none"> 1. 21~28天癒合， 會有增生性疤痕。 2. 視情況皮膚移植。

	深度	原因	受損深度	S/S	癒合狀況
全皮層燒傷	Third degree	延長暴露熱源中的時間→火焰燒傷、衣服被點燃	全部真皮層及皮下組織。	<ol style="list-style-type: none"> 1. 皮膚呈的顏色：白、黑、棕、紅。 2. 受壓不會變白。 3. 皮膚乾燥，且無水泡。 4. 水腫。 5. 組織壞死。 6. 傷及皮膚末梢感覺。 7. 神經→感覺喪失(周圍因有部分皮膚燒傷，故仍有痛)。 8. 傷口殘留死皮→eschar，外觀如皮革，沒有彈性。 	無法自發性癒合，需皮膚移植。
	Fourth degree	電燒傷(高壓電)較會見到	皮膚、皮下組織、筋膜、肌肉或骨骼。	<ol style="list-style-type: none"> 1. 傷口厚、乾硬。 2. 焦痂像黑炭。 3. 水腫、麻木 4. 感覺喪失。 	<ol style="list-style-type: none"> 1. 無法自發性癒合。 2. 需擴創及皮膚移植。

內外護理學 試題

7. 有關燒傷傷口臨床表徵的敘述，下列何者正確？(106.07.45)
- (A) 表淺部分皮層燒傷部位會有水泡形成，中重度疼痛
 - (B) 四度燒傷傷口呈現乾燥、焦黑、中重度疼痛
 - (C) 深二度燒傷傷口皮膚呈現粉紅色、紅腫、劇烈疼痛
 - (D) 三度燒傷傷口皮膚乾燥、受壓不會變蒼白、皮革狀焦痂

內外護理學 試題

8. 有關不同燒傷深度的傷口癒合情形之敘述，下列何者錯誤？
(107.07.47)
- (A) 一度燒傷的傷口，可自行癒合，不會有疤痕
 - (B) 二度燒傷的傷口，可自行癒合，不會有疤痕
 - (C) 三度燒傷的傷口，不會自行癒合，需要皮膚移植
 - (D) 四度燒傷的傷口，不會自行癒合，需要皮膚或皮瓣移植

九法則

部位	百分比	其他
1. 頭、頸部	9%	-
2. 上肢各	9%	1. 上臂佔4.5% 2. 前臂佔4.5% 3. 背側佔4.5% 4. 前面或後面佔4.5%
3. 下肢各	18%	1. 大腿佔9% 2. 小腿佔9% 3. 大腿及小腿的前面或後面佔4.5%
4. 前胸及腹部	18%	1. 前胸佔9% 2. 腹部佔9% 3. 右或左下腹佔4.5%
5. 後背	18%	-
6. 會陰	1%	-

內外護理學 試題

情況：李太太，40歲，體重40公斤，前胸、腹部呈現深二度及三度燒傷，雙手全部為三度燒傷。依此回答下列2題。

9. 依九法則(Rule of nines)估計李太太之燒傷面積占多少百分比？

- (A) 18
- (B) 27
- (C) 36
- (D) 54

(四) 計算公式

公式	第一個24小時	第二個24小時	給法
1. 伊文斯公式 (Evans formula)	1. 膠質溶液：1ml/kg/%。 2. 生理食鹽水：1ml/kg/%。 3. 5%葡萄糖水2000ml。	1. N/S：第一個24小時的1/2。 2. 5% G/W：2000ml。	1. 第一個24hr： (1) 第一個8hr→總量1/2 (2) 第二個8hr→總量1/4 (3) 第三個8hr→總量1/4 2. Evans及Brooke公式計算方法：燒傷面積超過BSA 50%時，仍以50%計算。 3. Brooke公式的第一個24小時內輸液量勿超過_____。
2. 布魯克公式 (Brooke formula)	1. 乳酸林格氏液 (LR):1.5ml/kg/%。 2. 膠質溶液：0.5ml/kg/%。 3. 5%葡萄糖水2000ml。	1. 乳酸林格氏液： 第一個24小時的1/2 ~ 3/4。 2. 5% G/W：2000ml。	
3. 修正後布魯克公式	乳酸林格氏液：2ml/kg/%。	1. 膠質溶液： 0.3 ~ 0.5ml/kg/% BSA。 2. 5% G/W 1/2N.S.， 以維持尿量。	
4. 巴克斯特公式 (Baxter formula) 帕克蘭公式 Parkland formula	乳酸林格氏液：4ml/kg/%。	1. 25% albumin維持血漿白蛋白2.5g/dl。 2. 5% G/W/ 0.25N.S.。 (用以維持尿量)	

內外護理學 試題

10. 有關燒傷病人的輸液補充治療，下列何者錯誤？

- (A) 應考量病人的燒傷面積和體重，利用公式來計算病人體液的補充量
- (B) 老人或心肺功能異常的慢性病人，輸液量為公式計算出的一半量
- (C) 燒傷後第一個24小時和第二個24小時的輸液補充量不同
- (D) 可用尿量來評估體液補充是否足夠的指標

內外護理學 試題

11. 有關大面積燒傷病人在第一個24小時給液之敘述，下列何者正確？

- ① 使用帕克蘭公式給液須補充葡萄糖及膠體等輸液
- ② 須利用病人的身高及體重計算輸液量
- ③ 給液過程中，須觀察病人的中心靜脈壓數值
- ④ 維持病人的尿量 $\geq 30\text{ml/hr}$

(A) ①②

(B) ①④

(C) ②③

(D) ③④

內外護理學 試題

12. 有關燒傷病人達到體液復甦目標之指標，下列何者正確？

(108.02.43)

(A) 血比容(Hematocrit)60%

(B) 脈搏130次 / 分

(C) 尿比重1.035

(D) 尿量每小時50毫升

內外護理學 試題

13. 有關蜂窩性組織炎的敘述，下列何者正確？(108.02.44)

- (A) 患部可見大片界線分明的紅斑與水疱
- (B) 冷敷患部以減輕水腫與炎症反應
- (C) 常見綠膿桿菌引起的傷口感染
- (D) 鼓勵患肢運動，以減輕水腫

內外護理學 試題

14. 有關生殖器疱疹的敘述，下列何者錯誤？(108.02.45)

- (A) 為性交傳染
- (B) 教導病人避免擠壓患部水疱
- (C) 發病後7 ~ 10天避免與他人親密性接觸
- (D) 由帶狀水痘病毒感染所引起

內外護理學 試題

15. 有關甲狀腺機能亢進症之臨床表徵，下列何者錯誤？

(107.07.75)

(A) 眼球突出

(B) 甲狀腺腫

(C) 食慾不振

(D) 心搏過速

合併症	原因	症狀	措施
甲狀腺危象	<ol style="list-style-type: none"> 急性發作。 為甲亢最嚴重的型態。 生產、手術、外傷、突然停用甲狀腺藥物、甲狀腺切除術前沒有事先給抗甲狀腺藥物、壓力、觸診過重、感染 →T_3、T_4 ↑ ↑ (反彈) 	<p>BT ↑ ($> 37.7^\circ C$ ↑)、 HR ↑ > 130次/分、 RR ↑、脫水、譫妄、 意識改變、心衰竭→ 休克、昏迷。</p>	<ol style="list-style-type: none"> 口服抗甲狀腺素；↓T_3及T_4。 Inderal：↓HR。 類固醇：短時間內↓T_3及T_4分泌、抑制T_4變T_3、減少眼眶周圍組織發炎、↑抗壓能力。 Vit B_1：穩定神經。 降溫，_____，會使游離的T_3 ↑、T_4 ↑。 補充液體，防脫水。

內外護理學 試題

16. 有關甲狀腺風暴的臨床表徵，下列何者正確？(106.02.67)

- (A) T3、T4下降
- (B) 體溫過高、譫妄
- (C) 游離甲狀腺素下降
- (D) 心搏過慢、臉部潮紅

合併症	原因	症狀	措施
4. 手足抽搦	手術過程無意中切除副甲狀腺，而造成低血鈣。	手指麻刺感、肌肉抽動痙攣、Chvostek's sign(+)、Trousseau's sign(+)。	1. 葡萄糖鈣(Calcium Gluconate)。 2. 口服鈣片(AC服用吸收好)

內外護理學 試題

17. 有關甲狀腺切除後可能發生的合併症，下列何者正確？

(108.02.71)

(A) 高血鈣

(B) 低血磷

(C) 體溫過低

(D) 喉返神經受損

內外護理學 試題

18. 有關甲狀腺機能低下病人的臨床表徵，下列何者正確？

(108.02.67)

(A) 低血鈉

(B) 對熱敏感

(C) 皮膚出現凹陷性水腫

(D) 食慾降低且體重減輕

內外護理學 試題

19. 有關黏液性水腫昏迷之敘述，下列何者正確？(106.07.66)

- (A) 出現高血糖徵象
- (B) 血清中甲狀腺素降低
- (C) 需以抗甲狀腺藥物治療
- (D) 為副甲狀腺機能亢進的重要合併症

內外護理學 試題

20. 有關副甲狀腺機能亢進病人之臨床表徵，下列何者正確？

(107.02.67)

① 便秘

② 低血鈣

③ 骨質疏鬆

④ 心律不整

⑤ 高血磷

(A) ①②③

(B) ①③④

(C) ②④⑤

(D) ③④⑤

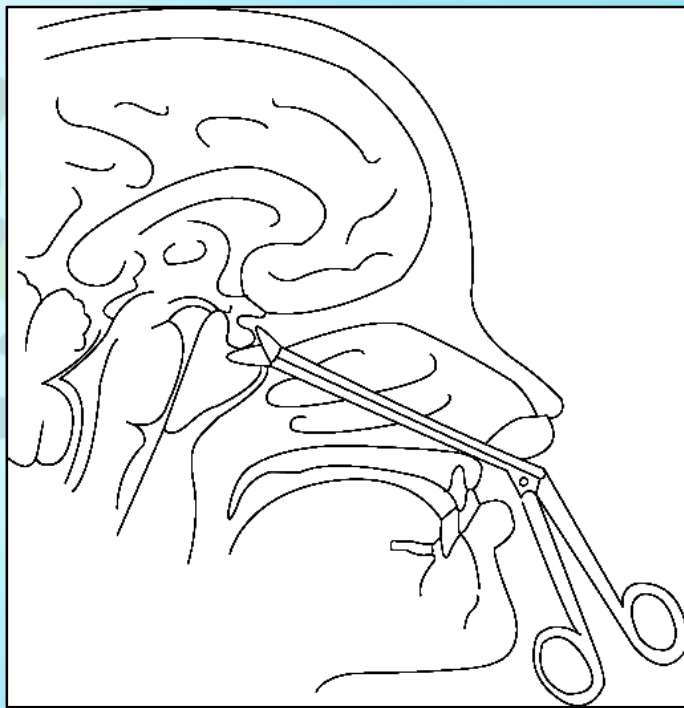
內外護理學 試題

21. 下列何種荷爾蒙分泌過多會導致肢端肥大症？(107.07.76)

- (A) 腎上腺素
- (B) 甲狀腺激素
- (C) 性腺激素
- (D) 生長激素



經蝶骨腦下垂體切除術



手術後

1. 監測感覺、知覺功能：如GCS、pupil、MP、視力、視野等，與手術前做比較→防IICP
2. 即刻評估是否有水腫及顱內壓升高→床頭抬高30度至少72小時→防止IICP
3. 密切觀察標的腺體缺乏徵象，並補充之。
4. 觀察是否有暫時性尿崩症，記錄輸出與輸入量。
5. 由口腔作手術(經蝶骨切除)，應常做口腔護理(漱口；禁刷牙)及由口呼吸。
6. 鼻腔填塞敷料移除後應注意有否鼻漏，並做鼻分泌物檢查，以防移植物脫掉→CSF外漏
7. Hormone補充療法：手術將造成腎上腺皮質功能喪失，手術後需永久服用cortisol，cortisone必須飯後與牛奶或制酸劑一起服用以防胃刺激。
8. 觀察CSF漏出現象：
 - (1) 方法：
 - ① 葡萄糖試紙→CSF _____ 變色
 - ② 濾紙測試→CSF _____ 暈開
 - (2) 護理：
 - ① ↓CSF流出：
 - a. op.後 _____ 禁止用鼻抽吸、用力擤鼻涕、彎腰、咳嗽。
 - b. 要多休息、減少活動以免IICP或傷口裂開。
 - ② ↑CSF形成：多喝水。
 - ③ 預防感染：半坐臥、以無菌紗布輕放鼻下、給預防性抗生素。
 - ④ 觀察吞嚥口水動作(可能出血、CSF流出)及流鼻水情形。
 - ⑤ 觀察頭暈、頭痛症狀，因可能CSF ↓ →鼓勵多喝水

內外護理學 試題

22. 有關剛接受腦下垂體切除術後病人的護理措施，下列何者錯誤？(108.02.73)

- (A) 密切觀察有無低血容積與休克現象
- (B) 密切觀察有無顱內壓升高的症狀
- (C) 保持平躺，減少下肢靜脈回流，減輕頭痛現象
- (D) 密切觀察有無腦脊髓液外滲的情形

內外護理學 試題

23. 經由蝶骨切除腦下垂體腫瘤之病患，手術後出現腦下垂體功能低下的情形，下列護理措施何者正確？
- (A) 指導將鼻涕擤乾淨，避免感染
 - (B) 提醒 cortisone 必須於飯前服用
 - (C) 指導手術後第四週起，即可進行彎腰動作
 - (D) 流鼻水時，可用尿糖試紙測試是否為CSF外漏

一、尿崩症diabetes insipidus, DI

原因：乃抗利尿激素(ADH)合成或分泌不足→腎臟無法吸收水分，排出大量稀釋的尿液。

二、症狀

1. 多尿(每天5~40公升)，尿稀、清澈，比重低1.001~1.006間，尿osm. < 65。
2. 脫水。
3. 劇渴。永不滿足的口渴，特別愛喝冰冷的水，> 5000ml / 天。
4. 皮膚、黏膜乾燥、冰冷。
5. 體液與電解質不平衡→ Na^+ ↑ (或正常)、血清osm. ↑ > 300。
6. 體重↓。
7. 疲累。
8. 噁心、便秘。
9. 低血容積性休克：BP ↓、HR ↑、RR ↑、BT ↓。

三、診斷：水的剝奪試驗(water deprivation test)：呈陽性，診斷DI的最佳方法。

方法：

1. 限制病人飲水4~18小時。
2. 每小時收集血液及尿液的滲透壓，並測量體重及尿比重。

補充 - 腦下垂體後葉疾病 (續)

內外科正課 I (P.3-10)

3. 判讀：尿崩症。

1. 血清滲透壓	> 300mOsm/L。(正常：285~295mOsm/L)
2. 尿液滲透壓	< 300mOsm/L。(正常：300~800mOsm/L)

四、治療：防脫水及休克。

1. 補充水分，但限制鹽份攝取。
2. 手術切除腦下垂體腫瘤。
3. 補充荷爾蒙：永久性尿崩症須終生使用血管加壓素→如DDAVP以鼻噴劑(最佳給藥途徑)為首選(不適合經蝶骨op.的p't)，DDAVP也有iv.、Hypo。

五、護理

1. 維持適當的液體容積：監測BW、I & O、BP、尿比重、脫水.....
2. 建立正常的睡眠型態
 - (1) 藥物的使用應在傍晚，以減少夜間頻尿的情形。
 - (2) 病房盡可能靠近廁所。
 - (3) 提醒病人睡前排空膀胱，睡前少喝水。
3. 教導病人正確使用藥物
 - (1) 使用前先在手中溫暖並搖勻，尤其是油劑。
 - (2) 用後應評估水中毒之症狀，例：腦水腫與抽搐發作。
 - (3) 也可用血管緊縮素Pitressin
4. 補充低張溶液。
5. 觀察休克症狀。
6. 飲食：高纖維、低鹽飲食、多喝水。禁含有咖啡因飲料及利尿的食物，如西瓜、水梨、茶、咖啡。
7. 協助口腔清潔，以避免口腔乾燥。
8. 皮膚護理，因脫水。
9. 每小時測尿量，維持尿量 < 200c.c./hr。

內外護理學 試題

24. 陳小姐診斷為腦下垂體腫瘤，進行經蝶骨腦下垂體切除術，術後出現尿崩症，下列敘述何者錯誤？(106.02.05)

- (A) 尿的顏色很淡
- (B) 尿比重 < 1.005
- (C) 血清鈉(Na^+) $< 125\text{mEq/L}$
- (D) 若不治療則會出現脫水的症狀

三、抗利尿激素分泌不當症候群 syndrome of inappropriate antidiuretic hormone secretion, SIADH

(一) 原因：是抗利尿激素分泌太多→腎小管及集尿管重吸收水分↑→水分滯留、細胞外液↑。

(二) 症狀

1. 低血鈉及水中毒

(1) ICP：疲累、頭痛、意識混亂、噁心、嘔吐、肌肉痙攣與肌腱反射強度↓。

(2) $\text{Na}^+ < 120\text{mEq/L}$ →抽搐與昏迷

2. 體液增加：體重↑、肺囉音、尿少、尿比重↑。

(三) 治療

1. 限水：成人 $< 500\text{ml} / \text{天}$ 。

2. 補充NaCl：因Demeclocycline給藥後的2~7天才能發揮最大藥效。緊急時，可加高張3%或5% N.S. iv→矯治低血鈉使血清滲透壓恢復正常。

3. 利尿劑。

(四) 護理

1. 記錄I & O量、每天量體重→評估體液平衡與否

2. 觀察及評估神經功能與意識→評估是否腦水腫合併症，並抬高床頭。

3. 便秘

(1) 低血鈉致腸胃功能↓→便秘→鼓勵多高纖飲食，或依醫囑輕瀉劑。

(2) 禁忌灌腸；除非必要則以高滲、小量液體灌腸。

內外護理學 試題

25. 有關腫瘤病人出現抗利尿激素分泌失調症候群之護理措施，下列何者錯誤？(106.02.40)

- (A) 鼓勵增加水分攝取
- (B) 評估意識程度
- (C) 監測尿液滲透壓
- (D) 監測血中鈉離子濃度

內外護理學 試題

26. 有關抗利尿素分泌不當症候群(SIADH)病人的護理措施，下列何者錯誤？(108.02.74)

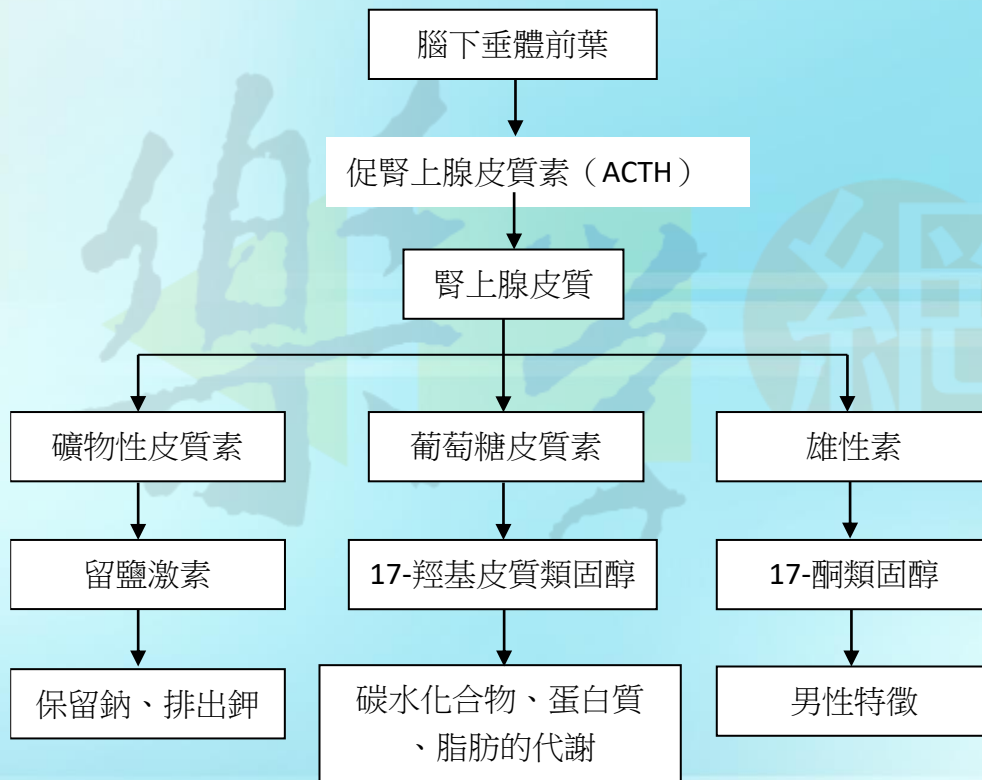
- (A) 遵守與執行限制液體措施
- (B) 密切監測血壓、中心靜脈壓及血漿滲透壓的變化
- (C) 監測有無出現肌肉抽搐或昏迷等中樞神經傷害
- (D) 預防與高血鈉有關的潛在性傷害

內外護理學 試題

27. 有關抗利尿激素分泌不當症候群(SIADH)的護理措施，下列何者錯誤？

- (A) 若有便秘，最好以清水灌腸
- (B) 鼓勵攝取高纖維食物
- (C) 評估神經功能及意識程度之變化
- (D) 限制液體的攝入量

腎上腺皮質激素的種類及功用



(四) 庫氏症候群(Conn's syndrome)

1. 特徵：高血壓、高血鈉、低血鉀、腎損傷。
2. 治療：控制血壓、預防腎損傷、高鉀飲食、切除腎上腺。

內外護理學 試題

28. 有關原發性醛固酮過多症之臨床表徵，下列何者正確？

- (A) 低血鈉
- (B) 低血鉀
- (C) 代謝性酸中毒
- (D) 低血容積

內外護理學 試題

29. 有關康氏症候群(Conn's syndrome)之臨床表徵，下列何者正確？(107.07.73)

- (A) 男性女乳症
- (B) 低血鉀
- (C) 低血鈉
- (D) 代謝性酸中毒

愛迪生氏症(Addison's disease)

(一) 原因

1. 皮質結核感染或自體萎縮→原發性：ACTH ↑、MSH ↑ (古銅色皮膚)。
2. 腦下垂體疾病→續發性：ACTH ↓、MSH ↓。
3. 長期服用類固醇(引起自體萎縮)。

(二) 症狀：若不治療終究會死亡，至少要90%被破壞的腎上腺才有明顯症狀。

1. Aldosterone不足	血鈉 ↓、血鉀 ↑、血壓 ↓、血液濃縮→Ht ↑、口渴。
2. 糖皮質類固醇不足	1. 血糖 ↓及BMR ↓。 2. 易疲倦、虛弱無力、食慾不振、嘔吐、BW ↓。 3. 憂鬱。 4. 抵抗力降低。 5. 24小時尿液中17-OHCS ↓。 6. 原發性疾病→腦下垂體刺激ACTH及MSH分泌→皮膚呈古銅色(負迴饋機轉)。
3. 男性素不足	女性脫毛、陰毛稀少；男性沒有症狀、性慾 ↓、17-KS ↓。

(三) 治療及護理

1. 飲食：高蛋白、高醣、低脂肪、高鈉、低鉀。
2. 預防感染，減少過度疲勞。
3. 攝取液體3000ml/天，到cortisol data穩定為止。
4. 出現口渴(Aldosterone不足)→液體容積不足→通知醫生，並給予足夠的水份。
5. 藥物
 - (1) 種類：予ACTH、Cortisone。
 - (2) 副作用：庫欣症候群(亢進)。
 - (3) 注意事項
 - ① 壓力、感染時劑量要增加
 - a. 輕度壓力為平時_____倍。
 - b. 重度壓力為平時_____倍。
 - ② 飯後服用，加牛奶或制酸劑。
 - ③ 觀察黑便。
 - ④ 抽靜脈血測量Cortisone濃度：8AM(最主要)及4PM。
 - ⑤ 早上劑量最高(配合生理節奏)：9AM高劑量、4~6PM小劑量、4PM~6AM最低劑量。

內外護理學 試題

30. 愛迪生氏症(Addison's disease)的護理指導，最合宜的是？

- (A) 多採低醣、高蛋白、高鉀及高鈣飲食
- (B) 如發生感染、可調整類固醇劑量為原來的1/2
- (C) 大量流汗或運動後，應補充水分及鹽分
- (D) 飯前1小時服用類固醇

內外護理學 試題

31. 有關長期服用 prednisolone 的護理指導，下列何者錯誤？

(107.07.74)

- (A) 在飯後服用或合併制酸劑使用
- (B) 鼓勵採高蛋白、高醣及高鉀飲食
- (C) 遭遇重大壓力時，應告知醫師調整劑量
- (D) 告知病情穩定後，可依醫囑漸進式停藥

4. 糖化血紅素檢查glycosylated hemoglobin, HbA₁C

(1) 糖化作用→指葡萄糖分子與血紅素結合的反應

(2) 糖化血紅素HbA₁C的值反應過去2~3個月內血糖控制情形，又不受年齡、患病期、體重、驗血時間(AC或PC)所影響。

(3) 正常人HbA₁C約4~6%。

(4) HbA₁C只用來評估糖尿病的控制成效

① HbA₁c若 $\leq 7(6.5)\%$ →控制良好

② $> 12(10)\%$ →控制不佳，必須加強衛教及調整處方。

(5) 是控制DM較好的指標，也是很好的診斷工具。

內外護理學 試題

32. 關於糖化血色素(HbA1c)之敘述，下列何者正確？

- (A) 必須要禁食才可抽血
- (B) 指葡萄糖分子與紅血球上的血紅素尚未結合前的反應值
- (C) 由HbA1c值可反應糖尿病病人過去一星期血糖控制情形
- (D) HbA1c值若為5.5 ~ 6%，則表示血糖控制良好

內外護理學 試題

33. 下列何者可評估糖尿病病人過去 3 個月的血糖控制情形？

(108.02.69)

(A) 空腹血糖值

(B) 糖化血色素值

(C) 口服葡萄糖耐受量

(D) 飯後2小時血糖值

內外護理學 試題

34. 有關有關第2型糖尿病之敘述，下列何者正確？(106.07.67)

- (A) 多發生於成年期
- (B) 發病與自體免疫有關
- (C) 需終生依賴胰島素治療
- (D) 因胰島素接收器增加所造成

內外護理學 試題

35. 有關皮下注射胰島素吸收速率之比較，下列何者正確？

(107.07.69)

- (A) 大腿 > 臀部 > 上臂 > 腹部
- (B) 運動肢體 > 非運動肢體
- (C) 注射處不動 > 注射處局部活動
- (D) 體溫下降 > 體溫升高

內外護理學 試題

36. 有關糖尿病性酮酸中毒病人的臨床表徵，下列何者正確？

(107.02專高)

(A) 高血壓

(B) 呼吸慢且淺

(C) 代謝性鹼中毒

(D) 症狀初期尿量增多

內外護理學 試題

37. 救護車送入一位昏迷病人，心跳 120 次/分，血壓 85/50 mmHg，呼吸速率 35 次/分，呼吸有一股很濃的腐壞水果味，血糖為 600 mg/dL。下列何者為其最可能之診斷？
(107.07.71)
- (A) 乳酸中毒
 - (B) 低血糖昏迷
 - (C) 糖尿病酮酸中毒(DKA)
 - (D) 高滲透壓高血糖狀態(HHS)

內外護理學 試題

38. 下列何者最可能造成病人出現昏迷、呼吸快而深、血清有效滲透壓 300 mOsm/kg、血糖值 400 mg/dL 的臨床表徵？(108.02.70)
- (A) 蘇莫吉效應(Somogyi effect)
 - (B) 急性肝昏迷
 - (C) 糖尿病性酮酸中毒
 - (D) 高血糖高滲透壓狀態

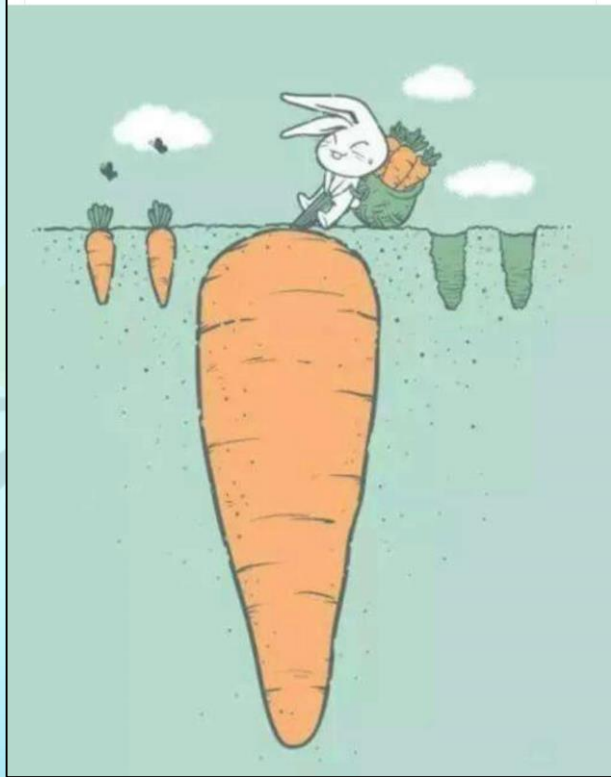
內外護理學 試題

39. 有關糖尿病病人運動之護理指導，下列何者正確？

(108.02.68)

- (A) 胰島素作用高峰時，是最佳的運動時間
- (B) 腿部剛注射胰島素後，避免立即跑步運動
- (C) 運動方式儘量採急速變化，以達運動效果
- (D) 血糖超過300 mg/dL時，應延長運動時間

有時候你覺得特別難
也許因為有更大的收穫



內外護理學 試題

40. 主要症狀為腹水、下肢水腫及肝脾腫大之瓣膜性心臟病病人，其最可能的瓣膜問題為下列何者？

- (A) 主動脈瓣狹窄
- (B) 二尖瓣狹窄
- (C) 三尖瓣閉鎖不全
- (D) 二尖瓣閉鎖不全

17)

三、症狀

		右心	左心
		CO ↓	
症狀		<p>(一) 前進 → 入肺動脈 ↓</p> <p>(二) 後退 → 腔靜脈充血</p> <p>1. 右心衰竭主要症狀：周邊水腫和器官靜脈充血。</p> <p>2. 靜脈血液鬱積：流體靜水壓 ↑</p> <p>(1) 下腔靜脈高壓：</p> <p>① 肝脾_____、腹水、黃疸、右上腹腫痛（肝臟）。</p> <p>② 靜脈曲張。</p> <p>③ 凹陷性水腫（下垂部位，例：下肢水腫、踝、脛骨前）、體重_____。</p> <p>④ 腸胃道_____：蠕動減少、腹脹、食慾不振、噁心、胃部不適、腹痛。</p> <p>(2) 上腔靜脈高壓：頸靜脈_____、頸部靜脈搏動 ↑、中心靜脈壓升高（> 12cmH₂O）。</p> <p>3. 肺動脈血流減少。</p>	<p>(一) 前進 → 入主動脈 ↓</p> <p>(二) 後退 → 肺充血</p> <p>1. 肺水腫：活動用力時呼吸困難淺快、端坐呼吸、陣發性夜間呼吸困難、咳嗽、血絲粉紅色泡沫痰、肺動脈楔壓升高、肺部爆裂聲。</p> <p>2. 血液灌注 ↓</p> <p>(1) 腦細胞缺氧：心智混亂、不安。</p> <p>(2) 組織缺氧：PaCO₂ ↑、軟弱無力、疲倦、焦慮流汗、透不過氣。</p> <p>(3) 腎臟血流 ↓：_____ → 腎衰竭。</p> <p>(4) 四肢_____、_____（6P）。</p> <p>(5) BP ↓、脈搏壓_____。</p> <p>3. 心搏過速：無效作功 ↑、PMI（最大心搏點）擴大、心雜音（S₃、S₄ ↑）。</p>

內外護理學 試題

41. 有關毛地黃中毒症狀，下列何者正確？(108.02.30)

- ① 腹瀉
- ② 便秘
- ③ 噁心嘔吐
- ④ 黃色視覺
- ⑤ 紅色視覺
- ⑥ 心跳變快

(A) ①③④

(B) ①⑤⑥

(C) ②③⑤

(D) ②④⑥

內外護理學 試題

42. 有關降低心衰竭病人心臟後負荷之措施，下列何者正確？

(107.07.33)

(A) 限制鈉的攝取

(B) 採高坐臥姿休息

(C) 監測每天輸出入量、體重及水腫情形

(D) 依醫囑提供嗎啡製劑

內外護理學 試題

43. 毛地黃中毒最常出現的症狀，下列何者正確？(106.07.27)

- (A) 噁心嘔吐
- (B) 視力模糊
- (C) 房室傳導阻礙(A-V block)
- (D) 心搏過慢

※ 考選部原公告答案D
後更正為一律給分

內外護理學 試題

44. 有關心臟衰竭臨床處置之敘述，下列何者錯誤？(108.02.26)
- (A) 使用主動脈內氣球幫浦(IABP)，可以增加冠狀動脈血流且減少心臟後負荷
 - (B) 毛地黃與 Thiazide 類利尿劑並用，可以避免發生毛地黃中毒
 - (C) 低鹽飲食可以減少心臟前負荷
 - (D) 使用 Dobutamine 可以增加心肌收縮力，提高心輸出量

9. 惡性高血壓特徵(高血壓危象)

- (1) 舒張壓超過_____mmHg以上(SBP > 200mmHg)。
- (2) 視乳突水腫、視網膜滲出液、出血。
- (3) 急速發生腎衰竭、MI、CHF等合併症。
- (4) 死亡率高，二年內可達100%。

四、合併症：類似DM，因都是a硬化引起

- (一) 腦部：CVA、腦缺血、IICP。
- (二) 腎臟：腎衰竭。
- (三) 心臟血管
 1. 左心衰竭、左心肥大。
 2. 心絞痛、心肌梗塞。
 3. 間歇性跛行。
 4. 加速動脈粥狀硬化。
- (四) 視網膜病變。

內外護理學 試題

45. 有關惡性高血壓的敘述，下列何者錯誤？

- (A) 屬於內科急症
- (B) 舒張壓超過120mmHg
- (C) 出現右心室衰竭
- (D) 血管快速退化

內外護理學 試題

46. 下列何者為可抑制血管加壓素 I 轉換成血管加壓素 II 之抗高血壓藥物？(107.07.37)

- (A) digoxin(lanoxin)
- (B) captopril(capoten)
- (C) nifedipine(adalate)
- (D) propranolol(inderal)

內外護理學 試題

47. 有氣喘病史的高血壓病人應避免使用下列何類藥物，以預防病人支氣管痙攣導致氣喘發作？(107.07.34)

(A) 亨利氏環利尿劑

(B) α 型阻斷劑

(C) β 型阻斷劑

(D) 鈣離子拮抗劑

內外護理學 試題

48. 下列病人描述何者不是穩定型心絞痛疼痛之典型特徵？

(108.02.28)

(A) 用力解便後即感覺胸口疼痛

(B) 痛的感覺好像是胸口壓了什麼東西一樣，一口氣吸不上來

(C) 左邊與右邊兩邊胸口都很痛，肩膀也痛到抬不起來

(D) 從吃完飯一直痛到晚上睡覺前才好一點，大概痛了3個多小時吧

內外護理學 試題

49. 有關心絞痛病人使用硝酸甘油之護理指導，下列何者錯誤？

(107.07.30)

- (A) 應含在舌下，不可吞服
- (B) 含服時必須採坐姿或臥姿以避免姿勢性低血壓
- (C) 為方便隨身攜帶可將藥物自瓶中取出用乾淨的紙包好保存
- (D) 含服後可能會有頭痛、面部潮紅等情形

(六) 實驗室檢查

1. WBC : 12000 ~ 15000/mm³。
2. ESR ↑。
3. 血清心臟酵素增加

血清心臟酵素	正常值	開始上升	最高值	恢復
1. 磷酸肌氨酸激酶(CPK-MB)	0 ~ 5%	3 ~ 18hrs	12 ~ 24hrs	2 ~ 3days
2. 乳酸脫氫酶(LDH)	45 ~ 115u/l	8 ~ 24hrs	72 ~ 144hrs	8 ~ 14days
3. Troponin I(Tnl)	< 2ng/ml	3 ~ 12hrs	24hrs	5 ~ 10days
4. Troponin T	< 0.1ng/ml	3 ~ 12hrs	12hrs ~ 2days	5 ~ 14days
5. Myoglobin	50 ~ 120μg/ml	1 ~ 2hrs	3 ~ 15hrs	24hrs

4. LDH

- (1) 有五種輔酶。
 - (2) LDH1與LDH2正常時，比例_____1。
 - (3) 心肌損傷後LDH1 ↑ ↑ ↑，使比值_____1。
5. 最早上升：CK-MB。
 6. 最後消失：LDH、Troponin T。

內外護理學 試題

50. 急性心肌梗塞最典型的臨床表徵，下列何者正確？

- (A) 胸痛持續時間小於20分鐘
- (B) 血壓上升
- (C) 服用Nitroglycerin (NTG)可以緩解胸痛
- (D) 休息無法緩解胸痛

內外護理學 試題

51. 急性心肌梗塞後，下列何種心肌酶指標最快恢復正常？

- (A) 肌球蛋白(myoglobin)
- (B) 肌酸磷酸激酶(CPK)
- (C) 肌鈣蛋白 I (troponin- I)
- (D) 乳酸脫氫酶(LDH)

內外護理學 試題

52. 有關心肌梗塞使用aspirin之敘述，下列何者正確？

- (A) 緩解心肌梗塞造成的胸痛
- (B) 降低心肌需氧量
- (C) 避免血小板凝集而產生血栓
- (D) 溶解冠狀動脈內之血栓

內外護理學 試題

53. 能降低冠狀動脈疾病病人心肌耗氧量的藥物，下列何者錯誤？(108.02.29)

- (A) 乙型交感神經阻斷劑
- (B) 硝酸鹽類
- (C) 鈣離子阻斷劑
- (D) 低劑量阿斯匹靈

心肌梗塞發生時，心肌受損在心電圖上之變化呈現的波形



- (1) 心肌損傷導致ST間段上升(ST segment elevation)數小時最先發生改變。
- (2) 梗塞6 ~ 24hrs後心肌缺血導致T波倒置(T-wave inverted)。
- (3) 心肌壞死導致最有意義的病理性Q波(指Q波寬度 > 0.04秒，或高度超過1/3 QRS波)。
- (4) 數天到數週：ST間段幾乎恢復到正常，但T波還是倒立。
- (5) 數週到數月：T波恢復向上位置，Q波特別大(不可逆、永久的)。

內外護理學 試題

54. 心肌梗塞後病人所出現的心臟圖變化，下列何者一但出現最有可能永遠不會消失？(106.07.31)

- (A) T波裝置
- (B) ST段升高
- (C) 不正常Q波
- (D) QRS綜合波變窄

內外護理學 試題

55. 病人的血壓值為150/90 mmHg，顱內壓為15 mmHg，其腦組織灌流壓(CPP)下列何者正確？(107.07.06)

- (A) 50 mmHg
- (B) 75 mmHg
- (C) 95 mmHg
- (D) 115 mmHg

補充 - 護理評估

內外科正課 I (P.6-19)

(六) CSF特性

項目	正常值	異常	代表意義
1. 外觀(appearance)	無色、清澈	混濁	感染(白血球↑)或蛋白質↑。
		粉紅、紅、血色	蛛網膜下腔或腦室出血，蛛網膜下腔阻塞或刺創傷。
		棕、橘、黃	蛋白質↑，紅血球破壞。
2. 量(volume)	135 ~ 150c.c.	↑	水腦hydrocephalus。
		↓	佔據空間之病灶。
3. 壓力(pressure)	80 ~ 180mmH ₂ O (6 ~ 13mmHg)	↑	出血、腫瘤、栓塞、腦膜炎、創傷引起之水腫。
		↓	於穿刺部位上端之脊椎蛛網膜下腔阻塞。
4. 葡萄糖(glucose)	40 ~ 80mg/dL或 B/S的_____%	↑	全身性血糖↑。
		↓	全身性血糖↓、細菌或黴菌性腦膜炎、腮腺炎、蛛網膜下腔出血後。
5. 蛋白質(protein)	15 ~ 45mg/dL	明顯↑	腫瘤、創傷、出血、糖尿病、細菌性或黴菌性腦膜炎、去髓鞘疾病(如多發性硬化症)。
		↓	CSF中含血、CSF製造過速。
6. 伽瑪球蛋白 (γ-globulin)	佔全部蛋白質之3 ~ 12%。	↑	去髓鞘疾病(如多發性硬化症)、神經性梅毒、Guillian-Barre症候群。
		↓	全身性血糖增加。
7. 氯離子	118 ~ 130mEq/L	↓	感染性腦膜炎。
8. 細胞計數(cell count)	WBC 0 ~ 5個	↑	活動性疾病：腦膜炎、急性感染、慢性疾病發作、腫瘤、膿瘍、梗塞、去髓鞘疾病。
	無RBC	出現RBC	出血或創傷性穿刺。
9. 革蘭氏染色	無細菌	G(-)或(+)	細菌性腦膜炎。
10. VDRL及其他血清試驗	無反應	有反應	神經性梅毒。

內外護理學 試題

56. 下列何者不應出現在正常的腦脊髓液中？

- (A) 蛋白質
- (B) 葡萄糖
- (C) 伽瑪(γ)球蛋白
- (D) 紅血球

內外護理學 試題

57. 林先生因置有腦室外引流系統而造成細菌感染，其腦脊髓液的實驗室檢查結果，下列何者正確？(107.02專高)

- (A) 蛋白質的量不變
- (B) 蛋白質的量減少
- (C) 葡萄糖的量減少
- (D) 葡萄糖的量增加

內外護理學 試題

58. 有關腦脊髓液(CSF)的檢查數據，下列何者不正常？

(A) 壓力為100mm H₂O

(B) 葡萄糖60mg/dL

(C) 總蛋白質25mg/D1

(D) 紅血球20個

內外護理學 試題

59. 腦膜受刺激會出現下列何種現象？(107.07.04)
- (A) 布魯辛斯基氏徵象(Brudzinski's sign)陽性反應
 - (B) 隆伯氏測驗(Romberg's test)陽性反應
 - (C) 洋娃娃眼(Doll's eye)陰性反應
 - (D) 韋伯氏測驗(Weber's test)陰性反應

內外護理學 試題

60. 有關測量病人昏迷量表(Glasgow Coma Scale, GCS)之敘述，下列何者錯誤？(108.02.01)
- (A) 低於7分表示昏迷狀態
 - (B) 運動反應是以病人最差的反應作為紀錄
 - (C) 語言反應時，有插氣管內管者用"E"表示
 - (D) 張眼反應時，因顏面受傷造成眼部水腫以致無法張開眼睛時用"C"表示

內外護理學 試題

61. 有關維持頭部手術後病人腦組織灌流壓之措施，下列何者錯誤？ (107.07.02)

(A) 限制液體的攝取量在1,500 ~ 2,000 mL左右

(B) 頭部抬高30度

(C) 維持排便正常避免用力咳嗽

(D) 注意顱內壓升高的症狀及徵象：如心搏過速、血壓升高
高等

內外護理學 試題

62. 有關顱內壓升高的治療，下列何者錯誤？(108.02.03)

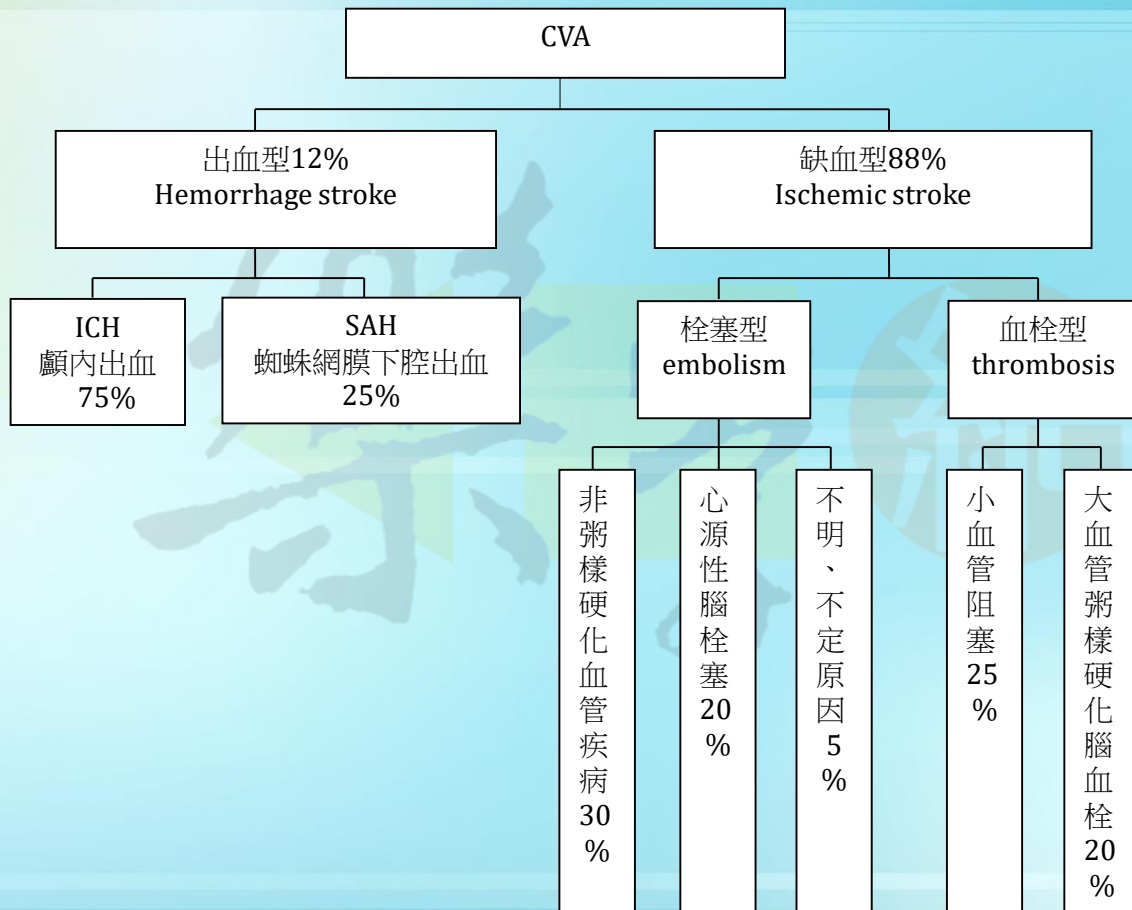
- (A) 建議使用輕微高張溶液如5%葡萄糖0.45%生理食鹽水 (D5 1/2S)
- (B) 可利用巴比妥酸鹽降低腦部的新陳代謝率
- (C) 使用Mannitol或Glycerol應注意體液電解質平衡
- (D) 若顱內壓升高情況已改善，應立即停用降腦壓藥物

內外護理學 試題

63. 70歲的劉老先生，一個月前不小心頭部撞到門框，近一星期家人發現劉老先生行為怪異，送醫檢查後診斷為慢性硬膜下出血，下列敘述何者錯誤？

- (A) 主要是動脈血管破裂
- (B) 會出現顱內壓升高及意識混亂的症狀
- (C) 必要時可經由手術移除血腫
- (D) 多發生在老年病人

分類



內外護理學 試題

64. 下列何者為出血性腦中風最主要的危險因子？

- (A) 高血壓
- (B) 糖尿病
- (C) 心臟病
- (D) 高血脂



內外護理學 試題

65. 有關出血性腦中風病人的護理措施，下列何者正確？

(106.07.04)

(A) 於中風發生3小時內給與血栓溶解劑

(B) 給與 MgO 以避免便秘引起顱內壓升高

(C) 給與 Aspirin 以避免頭痛及發燒

(D) 維持平躺姿勢以增加腦部血流

內外護理學 試題

66. 有關抗癲癇藥物 dilantin 之敘述，下列何者正確？

(107.07.05)

(A) 宜維持血清治療濃度在5 ~ 10mcg/mL

(B) 齒齦增生是常見的副作用

(C) 靜脈滴注應使用含葡萄糖溶液稀釋

(D) 只要沒有癲癇發作即可停藥

(五) 藥物

1. 抗組織胺：緩和震顫。

2. 抗膽鹼激素

(1) Artane。

(2) 作用：拮抗ACh作用。

(3) 副作用：流汗減少，姿位性低血壓、心跳過速、口乾、視力模糊、畏光、噁心、嗜睡、便秘、尿滯留或滿溢性尿失禁、混亂、思考過慢、失眠、頭痛、神經質。

3. Dopamine前驅物

(1) L-Dopa(可通過血腦障壁)、Carbidopa(Sinemet)。

(2) 副作用：舞蹈症及不自主的運動、on-off反應、嚴重憂鬱，甚至有自殺念頭、腸胃道出血、姿位性低血壓、視力模糊、厭食、噁心、嘔吐、口乾、便秘、尿滯留、混亂、躁動及幻覺。

(3) 注意事項

- ① 禁止：Vit B6、高蛋白、酒精，因會減弱藥效。
- ② 觀察姿位性低血壓，需穿彈性襪，增加靜脈回流、緩慢改變姿勢。
- ③ 記錄I/O、防尿貯留。
- ④ 白天服用→↑活動力及協助進食
- ⑤ 用安神劑→↓不安
- ⑥ 與食物一起服用→↓噁心、嘔吐

(4) 合併症

- ① 舞蹈症及不自主運動：Dopamine ↑引起，建議採低劑量的Levodopa。
- ② On-off response：病人的活動情形呈巨幅的改變，會突然活動的很好，但下一秒又幾乎完全不動，可能因腦中藥物濃度波動所致。
- ③ 「End of dose」Wearing-off phenomenon：在下次服藥前，症狀恢復至原來的情況，通常建議病人劑量減少但增加次數，使用釋放較慢的藥物，及吃低蛋白飲食。

內外護理學 試題

67. 有關巴金森氏病的護理指導，下列何者正確？

- (A) 高蛋白飲食可以促進藥物效果
- (B) 酒精可以促進藥物效果
- (C) 姿勢改變要緩慢以免跌倒
- (D) 小碎步行走以免跌倒

內外護理學 試題

68. 有關巴金森氏症病人服用levodopa藥物之護理指導，下列何者正確？(106.07.05)

- ① 補充維生素 B6 以促進藥物吸收
- ② 補充高蛋白飲食以增加藥物效果
- ③ 可能會出現舞蹈症或不自主運動
- ④ 長期使用會出現on-off反應

(A) ①②

(B) ①④

(C) ②③

(D) ③④

內外護理學 試題

69. 下列何者為重症肌無力病人最早出現的症狀？(106.07.08)

- (A) 眼瞼下垂
- (B) 吞嚥困難
- (C) 呼吸困難
- (D) 四肢無力

內外護理學 試題

70. 有關肌無力症病人發生疑似膽鹼性危象(cholinergic crisis)時的處置，下列何者適當？(108.02.08)

- ① 增加抗膽鹼酯酶藥物
- ② 停止使用 Pyridostigmine(Mestinon)
- ③ 由靜脈注射 atropine
- ④ 由靜脈注射類固醇

- (A) ①③
- (B) ①④
- (C) ②③
- (D) ②④

(三) 特殊症狀

1. 脊髓休克Spinal Shock

- (1) 脊髓完全橫斷→受傷部位以下之自主運動、感覺、反射功能完全喪失→弛緩性麻痺
- (2) 症狀：弛緩性麻痺、疼痛感喪失、肌肉張力喪失、血栓靜脈炎、麻痺性腸阻塞、肺擴張不全、無反射、全身血管阻力↓、皮膚可能呈粉紅色、_____血壓(SBP降至70~80mmHg)、PR_____、BT_____、尿及大便失禁、尿貯留、麻痺處不出汗。
- (3) 以上現象通常維持1~6週，甚至6個月~2年，在休克時無法完全正確判斷受傷的程度和預後。
- (4) 以下徵象表示休克期已過
 - ① 徵象：肛反射(+)、肌肉張力↑、自主神經功能恢復、大腸及膀胱有反射性收縮、球海綿體反射(+)、深腱反射(+)比會陰反射晚恢復。
 - ② 受損情形才可確定，喪失的功能多為永久性。

2. 神經性休克

- (1) 脊髓受傷時→暫時性失去來自腦幹的控制→心血管改變。
- (2) 特徵
 - ① 姿位性低血壓，尤其T7以上受傷，突然坐起來最容易產生。
 - ② 病灶以下無法排汗：汗腺喪失了神經的支配。
 - ③ HR↓、Co↓、BP↓。
 - ④ BT可能正常或過低。

內外護理學 試題

71. 鍾先生自工地 10 公尺高處落下，造成 C3 ~ C5 完全性脊髓損傷，經 119 送達急診，下列敘述何者錯誤？(107.07.03)
- (A) 四肢癱瘓
 - (B) 無法自行呼吸
 - (C) 心搏過速(> 100次/分)、高血壓
 - (D) 受傷部位以下的所有運動、感覺及反射均消失

內外護理學 試題

72. 姚先生被車子碾過造成T12，L1～L3脊髓損傷，到達急診後出現脊髓休克，下列敘述何者錯誤？(107.02專高)

- (A) 無法控制大小便
- (B) 無法自行呼吸
- (C) 腸道蠕動降低造成腹脹
- (D) 肛門反射消失

內外護理學 試題

73. 有關頸部脊髓損傷的神經性休克徵象，下列何者正確？

(106.02.04)

- (A) 多尿
- (B) 臉潮紅、鼻道充血
- (C) 肌肉顫動
- (D) 體溫下降

內外護理學 試題

74. 有關口腔癌之敘述，下列何者錯誤？(108.02.10)

- (A) 鱗狀細胞癌最常見
- (B) 好發舌頭前端3分之1
- (C) 會有黏膜白斑症之病灶
- (D) 早期最常見的症狀是口腔出現紅斑(Erythroplakia)

比較胃潰瘍與十二指腸潰瘍

	胃潰瘍	十二指腸潰瘍
1. 好犯位置	胃小彎(同胃癌)	12指腸第一段(最多·最常見); 發生率最高
2. 疼痛時間	1. 食物→疼痛→舒適 2. PC30~60分; 飯_____。	1. 食物→舒適→疼痛 2. PC2~3小時·半夜; 飯_____。
3. 營養狀況	部份營養不良	佳
4. 疼痛部位	腹中線_____側	腹中線_____側·臍至劍突中間或臍上方
5. 疼痛性質	燒灼感·痙攣感	咬蝕·燒灼感
6. 持續時間	15分~1小時(消化時間)	PC2~4小時·至下次進餐前(空腹時間)
7. 壓力	無關	有關
8. 胃酸製造	1. 分泌量正常 2. 制酸劑不一定緩解	1. 分泌量_____。 2. 血清中胃蛋白酶原I增加 3. 胃泌素↑·制酸劑可緩解
9. 年齡	通常是50歲或更年長者(老化→黏膜萎縮)	通常是30~55歲
10. 性別	男:女=1:1	男:女=2~3:1
11. 血型	無區別	大多數是O型血·A型人格
12. 社會階層	勞力階級	競爭行業裡的領導者·首長
13. 症狀	嘔血比黑便常見	黑便比嘔血常見
14. 合併症	幽門阻塞→易嘔吐及飽脹感	穿孔·少噁心嘔吐及飽脹感
15. 復發	低	_____。
16. 嘔吐·噁心	常見	少見
17. 排空速度	-	比較_____。

內外護理學 試題

75. 有關胃潰瘍的徵象，下列何者正確？

- ① 右上腹疼痛
- ② 常見噁心嘔吐
- ③ 進食後30分鐘～1小時會發生疼痛
- ④ 半夜、空腹會發生疼痛

(A) ①②

(B) ②③

(C) ②④

(D) ③④

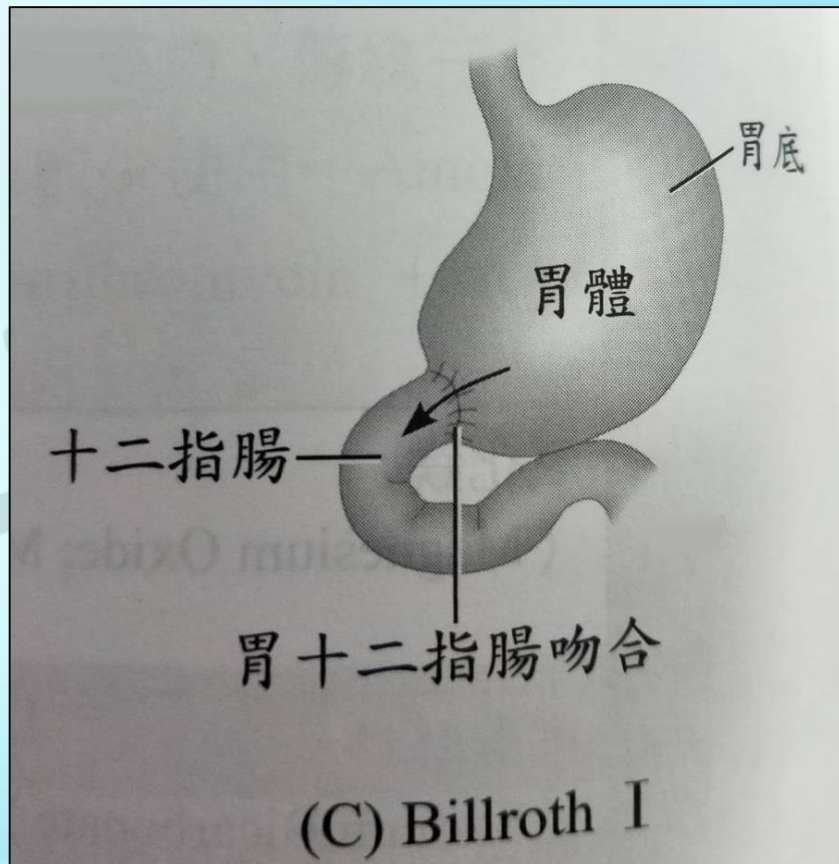
內外護理學 試題

76. 有關胃潰瘍與十二指腸潰瘍之敘述，下列何者錯誤？

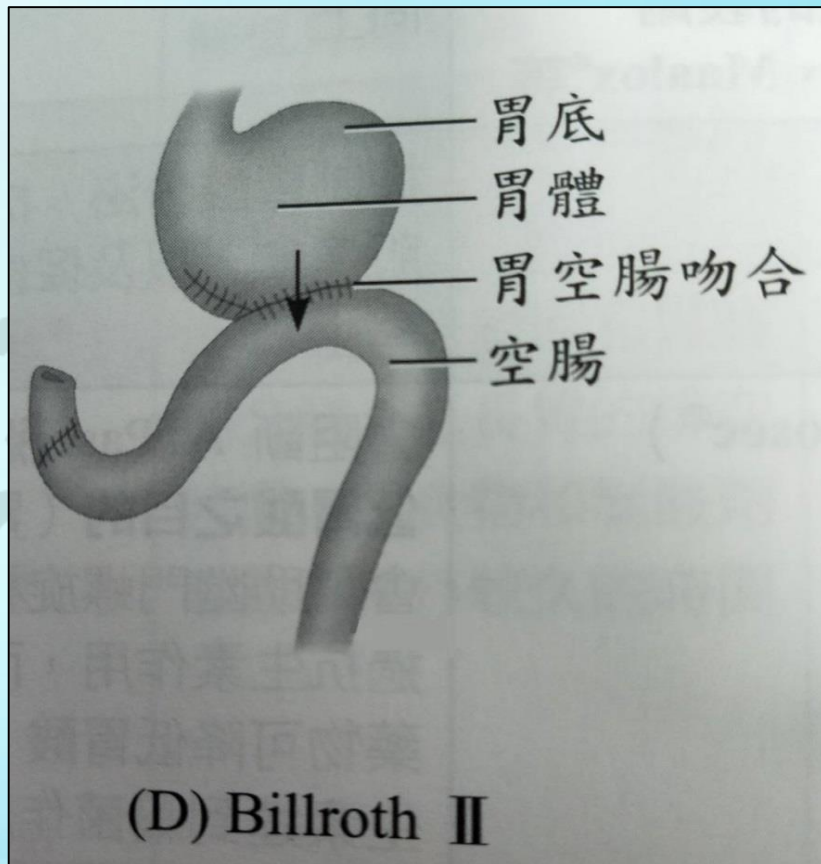
(107.07.12)

- (A) 胃潰瘍與十二指腸潰瘍發生疼痛時均會有燒灼感
- (B) 十二指腸潰瘍疼痛發生時間多半在半夜、空腹時
- (C) 十二指腸潰瘍常見解黑便
- (D) 胃潰瘍的發生原因為胃酸分泌量增加

內外護理學 補充



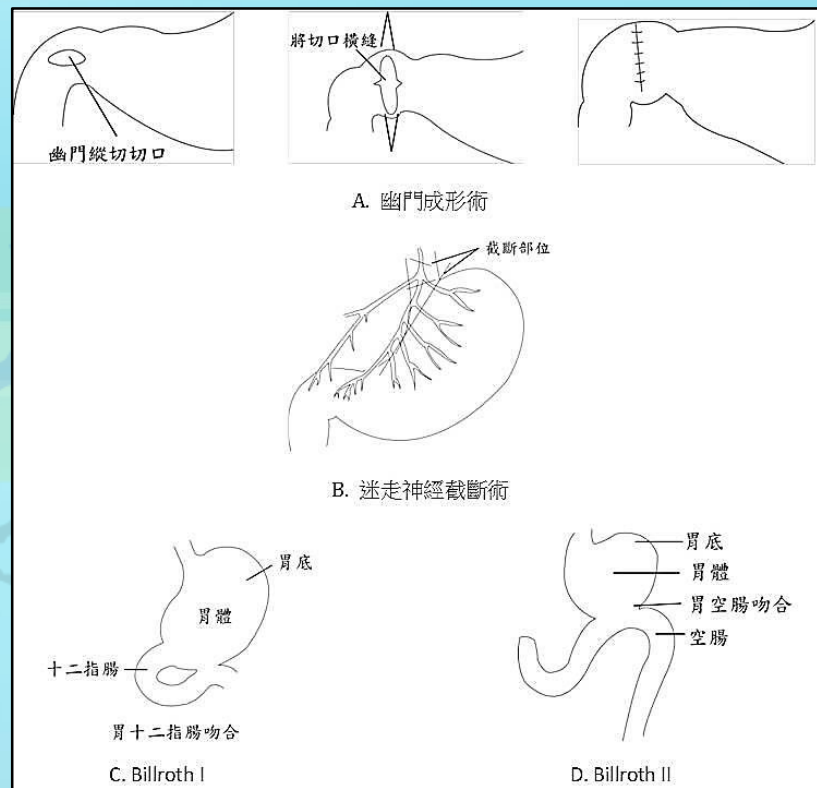
內外護理學 補充



(三) 外科手術

1. 種類

- (1) 次全胃切除術：保留12指腸，因為有Oddis括約肌。
 - ① Billroth I：胃部分切除，保留75~80%胃，與十二指腸作吻合，減少傾倒症候群。
 - ② Billroth II：胃部分切除，保留50%胃與空腸作吻合。
- (2) 迷走神經切斷術
 - ① 目的：↓胃酸分泌。
 - ② 合併症：胃排空變差，要合併幽門成形術以利排空。
- (3) 胃竇切除術Antrectomy
 - ① 去除分泌胃泌素的G細胞。
 - ② 胃泌素的作用：↑GI活動性、↑胃液、鬆弛幽門括約肌。



2. 手術前給抗生素以口服為佳。

3. post-op

(1) 協助病人採半坐臥式。

(2) on N-G：減壓、間接性抽吸，使胃黏膜休息，直到腸蠕動恢復才移除。

(3) 觀察腹膜炎、感染症狀。

(4) 補充Vit. B12。

4. post-op的合併症：常見於Billroth II的胃切除術。

(1) 傾倒症候群 Dumping Syndrome

① 時間：手術後一年內發生。

② 原因：殘胃容量↓、無括約肌控制、消化道變短，食物快速進入空腸。

③ 機轉：吃高糖、高鹽、精緻、濃縮食物、喝湯、情緒障礙→胃排空太快→高張食物流入空腸→小腸滲透壓上升，細胞外液迅速移入腸道→吸收大量水份→BP↓→胃休克症候群。

④ 症狀

早期Dumping syn.進食後10~30分，液體快速移位，水份由血液移入空腸內→低血壓、頭暈、冒汗、蒼白、心悸、腹瀉、腹脹、腹痛、噁心，持續20~30分。

⑤ 處理

a. _____。

b. _____ 蛋白、 _____ 脂肪、 _____ 碳水化合物、 _____ 食物 → 延緩胃排空、防B/S急速變化。

c. 避免用餐時喝水、喝湯；兩餐中間喝水。

d. 進食後，平躺15~30min延緩胃排空時間。

e. 細嚼慢嚥。

f. 半坐臥(低坐臥)姿勢進食。

g. 使用鎮定劑、制酸劑、抗痙攣劑 → 胃空速度 ↓。

⑥ 延遲型Dumping syn.食後2~4小時，血糖急速上升而暫時性高血糖 → insulin
_____ → _____ 血糖

(2) 腸環症候群(Afferent loop syndrome)

12指腸環阻塞 → 胰液和膽汁充滿此環，無法達到空腸 → 12指腸環膨脹 → 努力推進分泌物 → 發生疼痛性收縮。

內外護理學 試題

77. 有關傾倒症候群(Dumping Syndrome)的敘述，下列何者正確？(107.02專高)

- (A) 出現高血壓、心搏緩慢等心血管症狀
- (B) 常見於畢羅氏第二型(Billroth II)手術病人
- (C) 大量低張性的食糜迅速流至空腸所引起
- (D) 治療先從增加碳水化合物飲食開始

內外護理學 試題

78. 有關預防傾倒症候群的敘述，下列何者正確？(108.02.09)

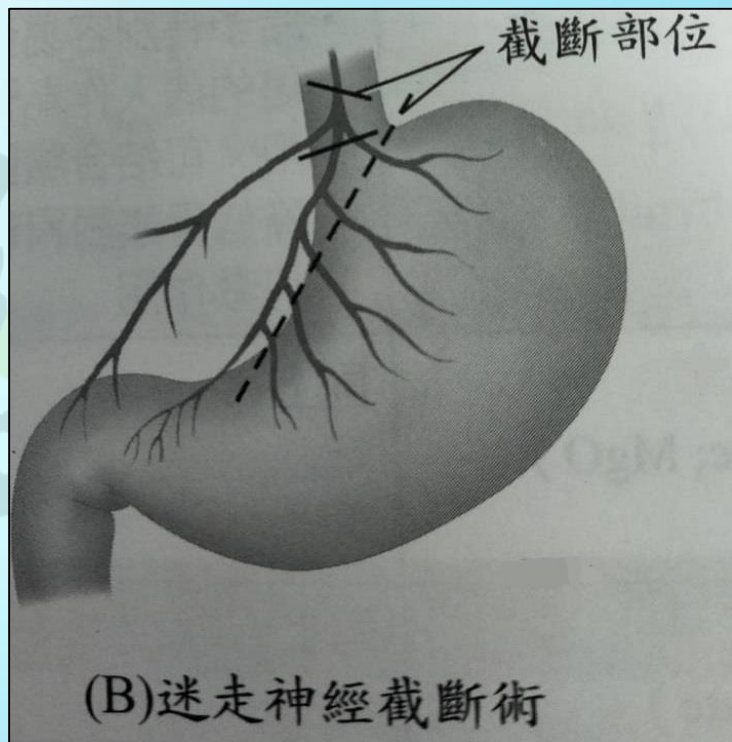
- (A) 多進食液體
- (B) 用餐後需立即散步幫助消化
- (C) 採取少量多餐
- (D) 採高脂肪、低蛋白、低糖及乾性食物

內外護理學 試題

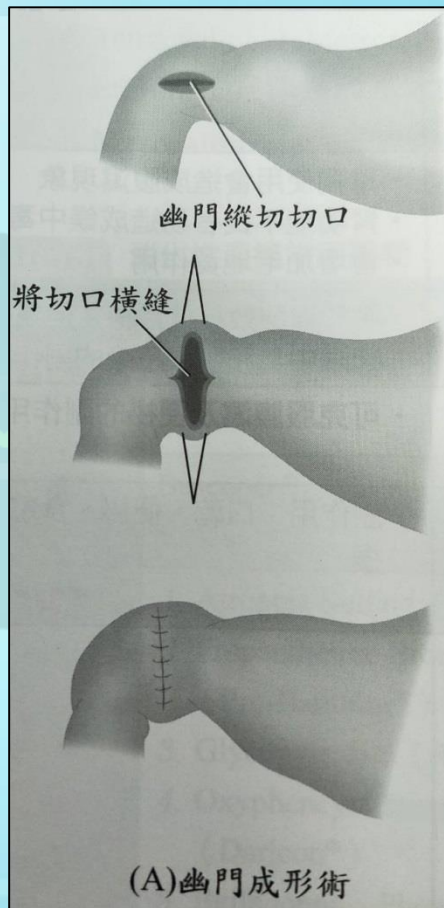
79. 下列何種消化性潰瘍手術後，容易發生胃排空變差的合併症？

- (A) 畢羅式第一型(Billroth I)次全胃切除術
- (B) 畢羅式第二型(Billroth II)次全胃切除術
- (C) 主幹迷走神經截斷術
- (D) 幽門成形術

內外護理學 補充



內外護理學 補充



內外護理學 試題

80. 下列何者為食道重建術後最嚴重的合併症？(108.02.11)

- (A) 傷口吻合處滲漏
- (B) 吸入性肺炎
- (C) 腹瀉
- (D) 吞嚥困難

內外護理學 試題

81. 有關肝硬化主要之合併症，下列何者錯誤？(107.07.15)

- (A) 腹水
- (B) 高血壓
- (C) 肝性腦病變
- (D) 食道靜脈曲張

內外護理學 試題

82. 有關肝硬化造成腹水的機轉，下列何者錯誤？

- (A) 門脈高壓
- (B) 留鹽激素增加
- (C) 膠質滲透壓增加
- (D) 血清蛋白減少

內外護理學 試題

83. 有關肝硬化病人會出現手掌紅斑之原因，下列何者正確？

(106.07.09)

- (A) 門靜脈高壓
- (B) 細菌感染
- (C) 血清膽紅素堆積
- (D) 肝臟荷爾蒙代謝減少

內外護理學 試題

84. 治療食道靜脈曲張出血使用之藥物的作用，下列何者錯誤？

- (A) Vasopressin 可是血管平滑肌收縮，但易造成心肌梗塞
- (B) Somatostatin 控制出血效果好且無血管收縮之副作用
- (C) Ranitidine是H₂ 接受體拮抗劑，可減少胃液分泌
- (D) Propranolol 是 α 阻斷劑，有助門脈壓力之維持

內外護理學 試題

85. 有關肝性腦病變之敘述，下列何者錯誤？(107.07.09)

- (A) 昏迷前期的症狀為嗜睡
- (B) 應預防便秘
- (C) 為血液中氨質升高引起之中樞神經障礙
- (D) 使用利尿劑來促進氨的排除

內外護理學 試題

86. 有關肝硬化病人服用 Lactulose 之敘述，下列何者正確？

(108.02.12)

- (A) 預防腸道發生感染、壞死
- (B) 減少氨及含氮廢物的吸收，產生輕瀉作用
- (C) 降低尿液滲透壓，預防肝腎症候群的發生
- (D) 降低門脈高壓，減輕腹水

內外護理學 試題

87. 有關急性胰臟炎之敘述，下列何者正確？(107.07.16)

- ① 最常見的病因為膽石症及酒精
- ② 血清澱粉酶(amylase)及鈣(calcium)上升
- ③ 出血性胰臟炎會出現 Rovsing sign
- ④ 會造成電解質及酸鹼不平衡

(A) ①②

(B) ①④

(C) ②③

(D) ③④

內外護理學 試題

88. 下列何者是男性較常出現的尿失禁型態？(108.02.61)

- (A) 應力型
- (B) 急迫型
- (C) 滿溢型
- (D) 功能性



內外護理學 試題

89. 下列何者不會出現少尿現象？(108.02.59)

- (A) 休克
- (B) 急性腎衰竭
- (C) 腦下垂體後葉受損
- (D) 腎後性阻塞

內外護理學 試題

90. 有關急性腎絲球腎炎(AGN)急性期之護理指導，下列何者正確？(108.02.65)

- ① 多下床活動以避免下肢水腫
- ② 採高碳水化合物、低蛋白飲食
- ③ 預防感染措施
- ④ 鼓勵多喝水

(A) ①②

(B) ①④

(C) ②③

(D) ③④

內外護理學 試題

91. 有關腎病症候群病人之處置，下列何者錯誤？(108.02.64)

- (A) 採低鈉、低鉀、低蛋白飲食
- (B) 使用 Prednisolone 以緩解蛋白尿
- (C) 給予 Furosemide(Lasix)用以控制水腫
- (D) 使用抗凝劑預防腎靜脈血栓

內外護理學 試題

92. 有關尿路結石的治療，下列何者錯誤？

- (A) 磷酸鈣結石應促使尿液鹼性化
- (B) 尿酸結石應促使尿液鹼性化
- (C) 磷酸銨鎂結石應促使尿液酸性化
- (D) 胱胺酸結石應促使尿液鹼性化

內外護理學 試題

93. 林先生，30歲，無特殊疾病，因發燒、小便混濁及急性後背腰痛到急診，發現有尿道感染及輸尿管結石0.5cm，有關此急性期之護理措施，下列何者錯誤？
- (A) 等培養出細菌種類後再用特定的抗生素
 - (B) 屬突發性、尖銳的疼痛應依醫囑使用止痛劑緩解疼痛
 - (C) 可依醫囑使用平滑肌鬆弛劑緩解輸尿管痙攣
 - (D) 鼓勵多喝水以利結石排出

內外護理學 試題

94. 有關鹿角結石之敘述，下列何者錯誤？(107.07.61)

- (A) 結石的部位是位於輸尿管至膀胱結合處
- (B) 結石之形成與尿路感染有關
- (C) 結石的成分多為磷酸銨鎂結晶
- (D) 疼痛為常見的症狀

內外護理學 試題

95. 末期腎疾病(ESRD)病人需接受透析治療的指標，下列何者錯誤？(107.02專高)

- (A) $CCr < 10\text{mL}/\text{min}$
- (B) Serum Creatinine $< 5\text{g}/\text{dL}$
- (C) BUN $> 100\text{mg}/\text{dL}$
- (D) 持續地噁心嘔吐

內外護理學 試題

96. 有關慢性腎衰竭典型之合併症，不包括下列何項？

(107.07.68)

- (A) 貧血
- (B) 胃腸出血
- (C) 月經不規則
- (D) 副甲狀腺功能低下

內外護理學 試題

97. 梁先生每週一、三、五下午 1 點至 5 點接受血液透析，因腎性貧血服用維生素 C 與葉酸，其服用時間下列何者正確？(107.07.66)
- (A) 中午12點與中餐一起服用
 - (B) 下午1點開始透析時服用
 - (C) 下午3點透析中服用
 - (D) 下午5點透析結束時服用

內外護理學 試題

98. 有關血液透析不平衡症候群之敘述，下列何者正確？

(107.07.67)

- (A) 最常發生於多次透析療程之後
- (B) 可能因血液中尿素氮減少的速度比腦部慢所致
- (C) 會產生滲透壓不平衡，導致腦脫水、缺氧
- (D) 會出現神經症狀，如不安、意識程度降低、抽搐

內外護理學 試題

99. 關於膀胱癌的敘述，下列何者錯誤？

- (A) 與長期暴露於抽菸的環境有關
- (B) 與大量使用止痛劑(Phenacetin)有關
- (C) 初期會有疼痛性血尿
- (D) 通常藉膀胱鏡檢查(Cystoscopy)來診斷

內外護理學 試題

100. 膀胱癌的初期臨床表徵，下列何者正確？

- (A) 體重減輕
- (B) 頻尿
- (C) 無痛性血尿
- (D) 食慾不振

內外護理學 試題

101. 以鼻套管 4 L/min 所提供的氧氣濃度約為何？

(107.07.56)

(A) 28 %

(B) 32 %

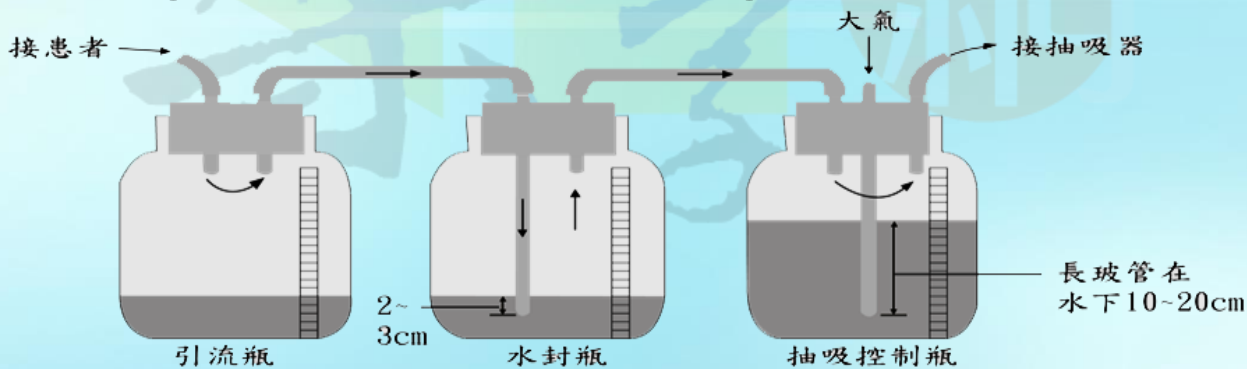
(C) 36 %

(D) 40 %

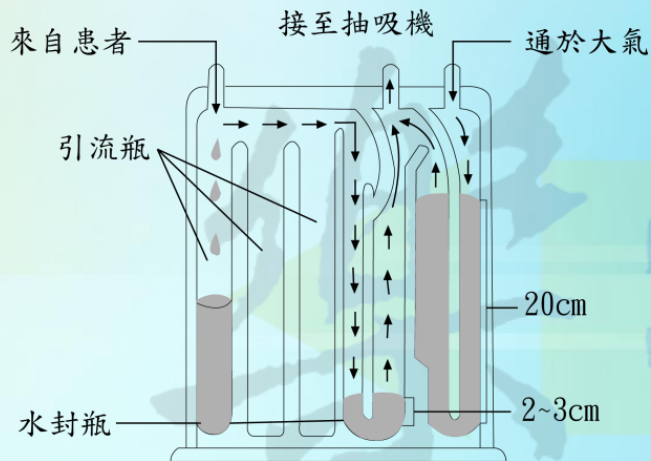


① 單瓶系統

② 雙瓶系統



③ 三瓶系統



④ Pleur-Evac 胸腔水下引流裝置

內外護理學 試題

102. 有關胸腔水下引流裝置之敘述，下列何者正確？
- (A) 單瓶裝置中的水下引流管需沒入水中10~20公分
 - (B) 雙瓶裝置中連結病人胸管的瓶子稱為水封瓶
 - (C) 三瓶裝置的抽吸壓力是由抽吸控制瓶所決定
 - (D) Pleur-Evac裝置的結構與原理都類似於裝瓶裝置

內外護理學 試題

103. 觀察到胸腔水下引流的水封瓶內持續有小量氣泡時之處置，下列何者正確？(108.02.55)

- (A) 持續觀察，這是正常的現象
- (B) 檢查引流裝置各部位的連接是否密合
- (C) 減少抽吸壓力至 15 cm H₂O 並持續觀察
- (D) 將水封瓶內的水倒掉一半

內外護理學 試題

104. 下列何者為確診病人有無肺結核感染最準確的方式？

(106.07.50)

(A) 支氣管鏡

(B) 痰液培養

(C) 胸部X光

(D) 結核菌素皮膚試驗

內外護理學 試題

105. 有關結核菌素皮膚試驗結果之判讀，下列何者正確？

- (A) 應記錄皮膚下硬結的直徑大小
- (B) 應在注射後48至72小時之間紀錄1次
- (C) 皮膚發紅後直徑大於2公分，稱為陽性反應
- (D) 陽性反應之病人須立即接受呼吸道隔離

	藥物	副作用	備註
第一線藥物	商品名：菸鹼酸胺片 (INAH; INH) 一般名：Isoniazid, INAH	末梢神經炎(蟻走感)，肝損害，過敏。	1. Pyridoxine HCl(Vit. B6)可用來預防末梢神經炎。 2. 若有噁心則在H.S服用。
	商品名：孟表多(Myambutol) 一般名：Ethambutol, EMB	視神經炎(用量少於15mg/kg者很少會產生此症狀；在停藥後此症可完全消失)，皮膚紅疹。	1. 禁：腎障礙、眼疾。 2. 注意腎功能、周邊神經炎、眼之顏色辨色力。
	一般名：Pyrazinamide, PZA	高尿酸血症，肝毒性，皮膚紅疹，關節痛，色素沉著(眼周圍、陰部)。	第一線用藥的短期代用品，亦可第二線用藥。
	商品名：立復黴素(RIF) 一般名：Rifampin, RMP	肝炎(黃疸、SGOT↑、SGPT↑)，發燒反應，紫癍(少見)，皮膚過敏。	1. 尿液、淚液、痰液均會呈橘紅色。 2. 會使口服避孕藥的效果喪失。
	商品名：鏈黴素(iM) (Streptomycin) 一般名：Streptomycin, SM	第八對腦神經受損，腎毒性，耳毒性。	老年人使用時應小心；於腎臟病者，聽力減弱、腎臟障礙應立即停藥。

內外護理學 試題

106. 有關肺結核藥物副作用的敘述，下列何者正確？
- (A) Rifampin(RMP)容易加速口服避孕藥的代謝
 - (B) Pyrazinamide(PZA)容易造成視神經炎引起紅綠色區辨困難
 - (C) Isoniazid(INH)容易出現周邊神經炎以及第八對腦神經損傷
 - (D) Ethambutol(EMB)容易造成高尿酸血症

內外護理學 試題

107. 使用下列那一種肺結核治療藥物不需監測肝功能？

- (A) Ethambutol(EMB)
- (B) Isoniazid(INH)
- (C) Pyrazinamide(PZA)
- (D) Rifampin(RMP)

內外護理學 試題

108. 肺結核病人若無法遵從醫師所開立的醫囑規則服藥時之護理措施，下列何者最適當？(108.02.52)

- (A) 請照顧者監督病人定時服藥
- (B) 請病人每週回診，並詢問是否規則服藥
- (C) 告訴醫師病人未能遵從規則服藥，是否使用其他治療方式
- (D) 跟病人強調若不規則服藥，肺結核可能導致死亡

內外護理學 試題

109. 下列何者是肺氣腫造成氧氣供應減少的主要原因？

- (A) 呼吸肌麻痺
- (B) 肋膜積水
- (C) 氣體交換面積減少
- (D) 呼吸道阻塞

內外護理學 試題

110. 肺氣腫(emphysema)病患之臨床表徵，何者最正確？

① 血色素及血比容升高

② 桶狀胸

③ 經常咳嗽有痰

④ 外觀像粉紅河豚

(A) ①③

(B) ②④

(C) ①④

(D) ②③

內外護理學 試題

111. 有關慢性支氣管炎的病理變化，下列何者錯誤？

(106.07.54)

- (A) 杯狀細胞數目增加
- (B) 纖毛上皮細胞數目減少
- (C) 肺的回縮力量降低
- (D) 缺氧導致右心衰竭

內外護理學 試題

112. 有關慢性阻塞性肺部疾病病人的飲食指導，下列何者錯誤？

(106.07.55)

(A) 少量多餐

(B) 攝取適量的鈣、鉀離子

(C) 增加碳水化合物飲食

(D) 製作成易咀嚼的食物

內外護理學 試題

113. 評估呼吸道阻塞嚴重度的指標，下列何者最重要？

- (A) 吸氣容量
- (B) 功能性肺餘量
- (C) 最大吸氣壓力
- (D) 第一秒之用力吐氣量

內外護理學 試題

114. 有關慢性阻塞性肺疾病(COPD)病人之氧氣療法，下列何者正確？

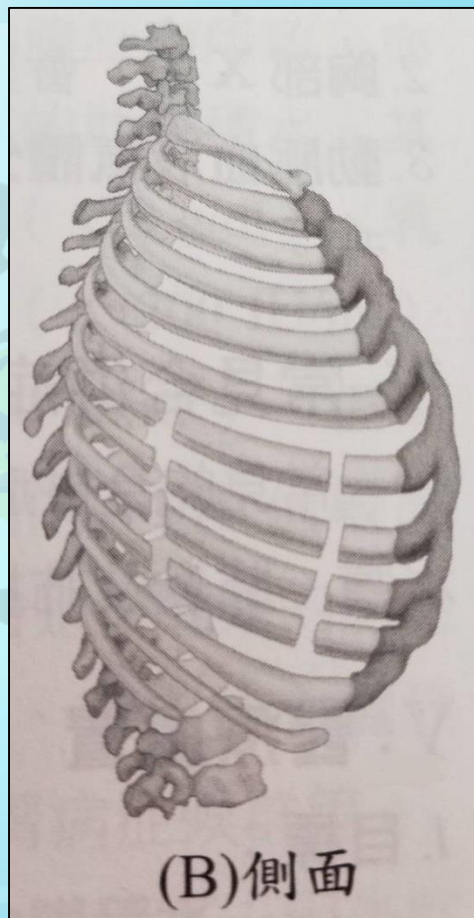
- (A) 給予高濃度的氧氣
- (B) 維持 $\text{PaO}_2 \geq 95\text{mmHg}$
- (C) 維持 $\text{SaO}_2 \geq 90\%$
- (D) 每分鐘給予5 ~ 6升流速之氧氣

內外護理學 試題

115. 有關連枷胸的敘述，下列何者正確？(108.02.53)

- (A) 會使死腔減少
- (B) 會造成奇異性呼吸
- (C) 會影響肺吸氣時胸腔產生的正壓
- (D) 連枷段會在吸氣時向外突出，而吐氣時往內拉

內外護理學 補充



內外護理學 試題

116. 針對左側氣胸病人之患側胸部評估，下列何者為最可能之發現？(108.02.54)

- (A) 扣診濁音
- (B) 觸診有觸覺震顫
- (C) 聽診有濕囉音
- (D) 聽診呼吸音消失

內外護理學 試題

117. 有關骨髓炎的治療方式，下列何者最為少見？(108.02.17)

- (A) 高壓氧治療
- (B) 抗生素治療
- (C) 手術療法
- (D) 放射線治療

內外護理學 試題

118. 有關膝關節損傷之評估方式，下列何者錯誤？(108.02.18)

(A) Anterior Drawer Test

(B) Lachman Test

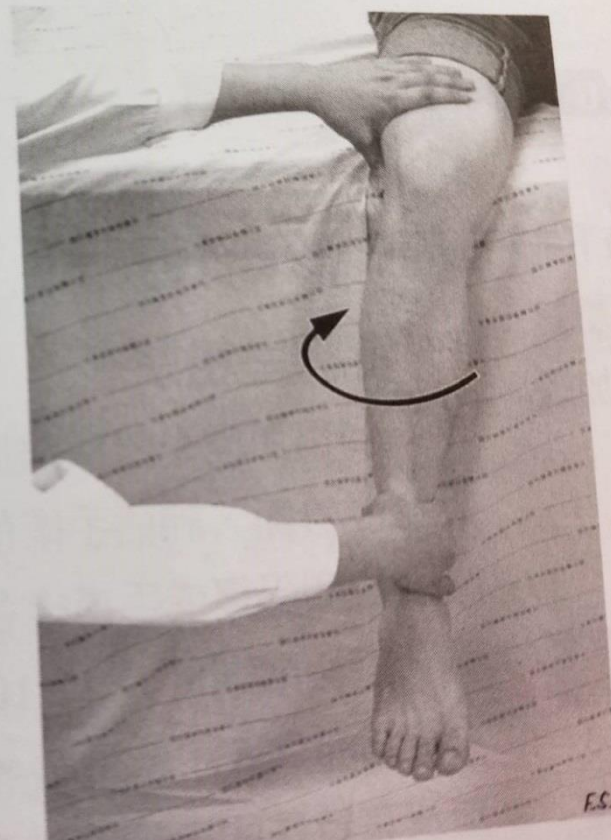
(C) McMurray' s Test

(D) Tinel' s Sign Test

內外護理學 補充

膝半月板檢查

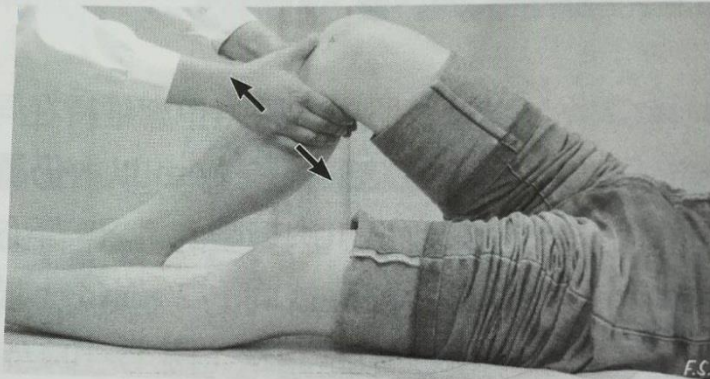
麥默雷氏檢查 (McMurray's Test)



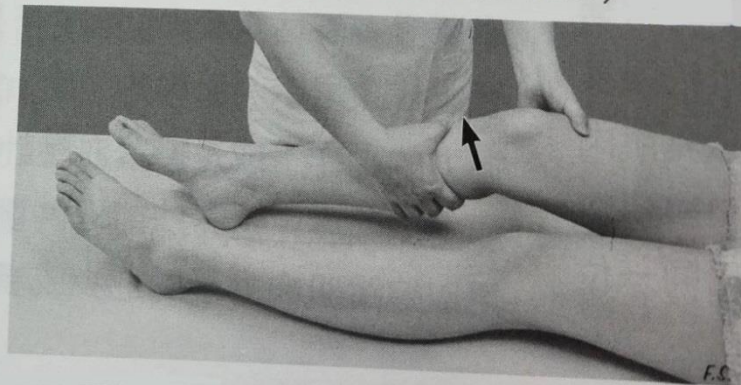
內外護理學 補充

測試前後十字
韌帶

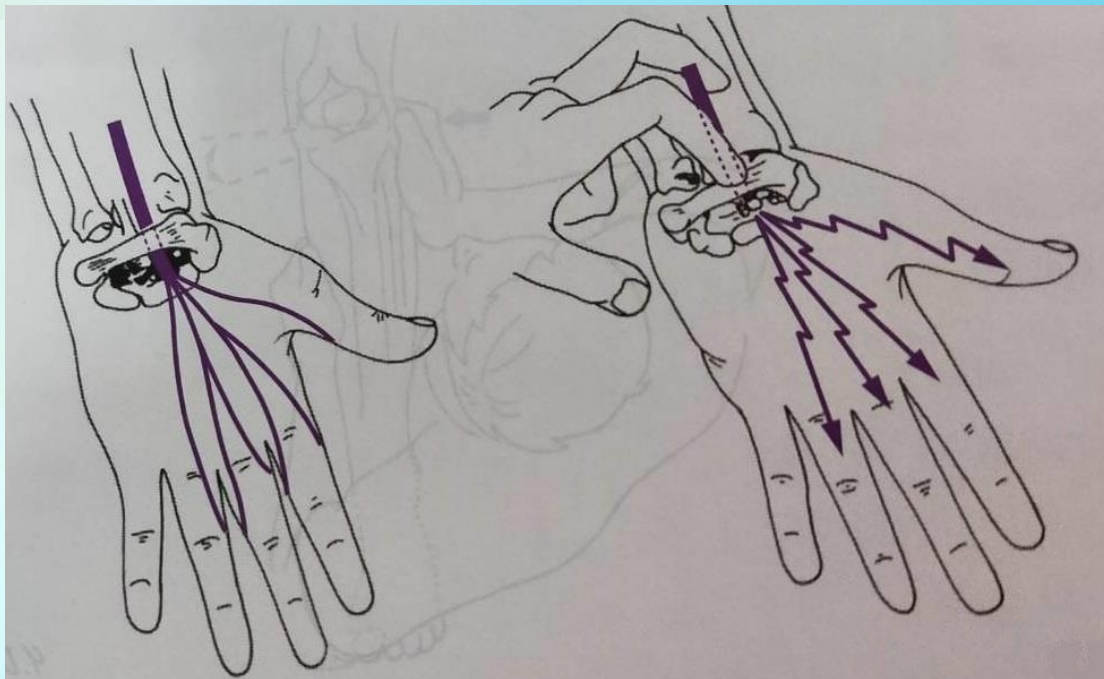
前後拉檢查 (Anterior and Posterior Drawer Test)



拉克曼檢查 (Lachman Test)



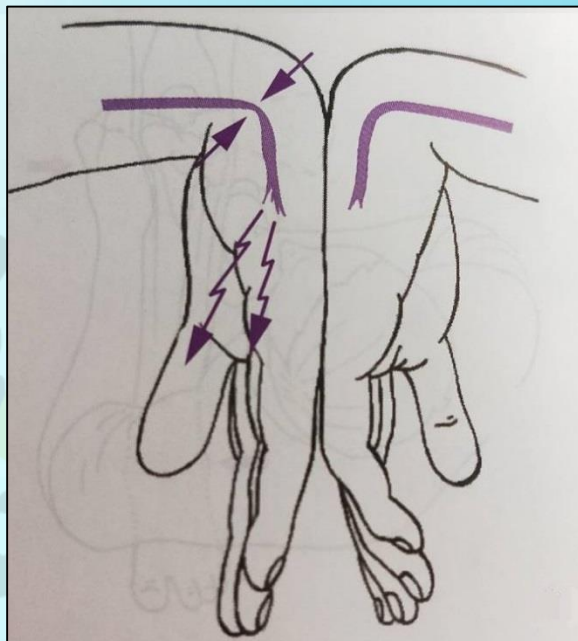
內外護理學 補充(續)



提內耳氏徵象

(Tinel's sign)

內外護理學 補充(續)



手腕彎曲測試

(Phalen's test)

內外護理學 試題

119. 有關軟組織損傷病人的護理評估結果，下列何者顯示可能有腔隙症候群？ (107.07.19)

- (A) 周邊脈搏強度2+
- (B) 微血管填充時間小於3秒
- (C) 肢端蒼白、變冷
- (D) 皮膚出現瘀斑

內外護理學 試題

120. 有關腔隙症候群的評估與處置，下列何者錯誤？

(108.02.19)

- (A) 最早出現的症狀是感覺異常
- (B) 腔隙症候群出現時要立即解除壓迫的來源
- (C) 患肢抬高需高於心臟，以減輕肢體腫脹
- (D) 皮膚蒼白，指甲床微血管充填會大於3秒

內外護理學 試題

121. 下列有關脂肪栓塞之描述，何者錯誤？

- (A) 脂肪栓塞多發生在上肢骨折病患
- (B) 脂肪栓塞為骨折病患最主要的死亡原因
- (C) 常發生在受傷後48小時左右
- (D) 當栓塞發生於全身性時，可在病患胸部發現瘀血情形

內外護理學 試題

122. 病人手部有尺側偏斜及近端指關節過度伸展變形，下列何者為其最可能之診斷？

- (A) 骨性關節炎
- (B) 骨質疏鬆症
- (C) 類風濕性關節炎
- (D) 痛風性關節炎

內外護理學 試題

123. 有關類風溼性關節炎病患關節病變之描述，下列何者正確？

- (A) 侵犯單處關節
- (B) 常呈不對稱性發生
- (C) 手指關節呈天鵝頸狀
- (D) 手指腫脹並橈側偏曲

內外護理學 試題

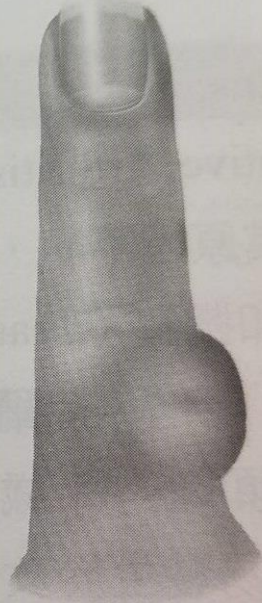
124. 有關退化性關節炎臨床表徵之敘述，下列何者錯誤？

- (A) 關節腔內會有液體積存
- (B) 關節邊緣會產生增生反應
- (C) 膝關節處會形成希伯登氏結節
- (D) 好發部位為膝關節、髖關節等負重關節

內外護理學 補充



(A)赫布登氏節結 (遠端)



(B)布吉爾氏結節 (近端)

骨關節炎常見的骨結節

內外護理學 試題

125. 關於退化性關節炎之敘述，下列何者錯誤？

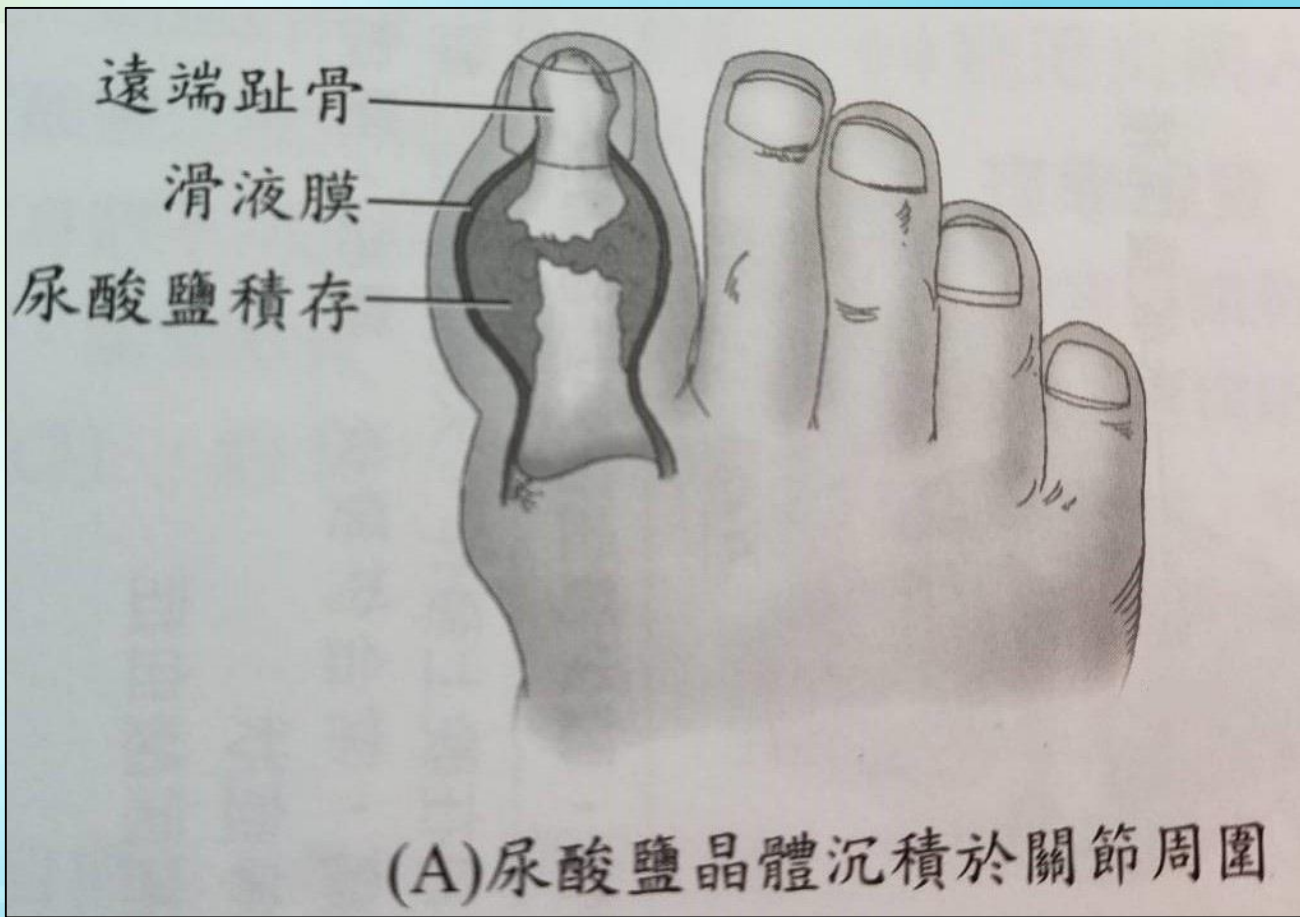
- (A) 是一種發炎性關節病變
- (B) 僵硬的症狀通常發生在清晨或休息時間後
- (C) 葡萄糖胺及玻尿酸為常見的治療藥物
- (D) 嚴重者可接受關節置換手術

內外護理學 試題

126. 痛風病人服用 Allopurinol 的藥物作用，下列何者正確？

- (A) 增加尿酸的排泄
- (B) 減少尿酸的形成
- (C) 抑制嘌呤的轉換
- (D) 減少滑液囊之腫脹

內外護理學 補充



內外護理學 試題

127. 有關痛風性關節炎急性期病人之護理指導，下列何者正確？

(106.07.19)

- (A) 服用Allopurinol可以抑制炎症反應
- (B) 使用護架可以減輕疼痛
- (C) 熱敷可以減輕炎症反應
- (D) 執行全關節運動可以減輕患部腫脹

內外護理學 試題

128. 有關全髖關節置換術病人出院之護理指導，下列何者正確？

(106.07.20)

- (A) 採取等張肌肉運動以維持肌肉力量
- (B) 坐著時應保持雙膝分開，避免兩腿交叉
- (C) 撿拾地上物品時，應以蹲下代替彎腰動作
- (D) 性生活、駕車等活動可在術後4週恢復

內外護理學 試題

129. 有關全膝關節置換術後的護理指導，下列敘述何者錯誤？

(107.02專高)

- (A) 術後下肢不得抬高，以避免影響下肢血液循環
- (B) 患肢使用持續被動運動機器有助於刺激軟骨癒合
- (C) 使用持續被動運動機器時應依病人耐力每日增加5~10度
- (D) 深部靜脈血栓、腓神經麻痺為術後可能會發生之合併症

內外護理學 試題

130. 有關骨質疏鬆症的臨床現象，下列敘述何者錯誤？

(107.02專高)

- (A) 骨質疏鬆症常因骨折後才被發現
- (B) 駝背、身高減少是骨質疏鬆症的症狀
- (C) 因骨質疏鬆症導致的背痛無法以休息緩解
- (D) 泌尿道結石可能與骨質疏鬆症有關

內外護理學 試題

131. 有關骨質疏鬆症與骨密度檢查的敘述，下列何者錯誤？

(108.02.20)

- (A) 骨密度檢查為診斷骨質疏鬆症的主要依據
- (B) 骨質定量超音波儀器為骨質疏鬆症初步篩檢工具
- (C) 停經後骨質疏鬆症常造成脊椎壓迫性骨折
- (D) 骨質疏鬆症病人可服用葡萄糖胺來減緩骨質流失

內外護理學 試題

132. 有關下肢截肢手術後的護理措施，下列何者錯誤？

- (A) 患肢抬高時間勿超過24～48小時，避免關節攣縮
- (B) 於兩腿間置放枕頭維持外展姿勢
- (C) 手術後立即使用彈性繃帶加壓包紮
- (D) 膝上截肢防髖關節屈曲攣縮，鼓勵採俯臥姿勢

內外護理學 試題

133. 有關截肢病人的照護，下列何者錯誤？(107.07.20)

- (A) 使用枕頭抬高患肢，以防造成截肢處近心端的關節攣縮
- (B) 可以在患肢的縫線周圍向縫線處，由外而內進行按摩
- (C) 起床後應立即穿上義肢，以減輕腫脹程度
- (D) 手術後立即使用彈性繃帶，以協助控制水腫

內外護理學 試題

134. 有關白內障症之敘述，下列何者錯誤？(106.07.21)

- (A) 視力減退
- (B) 眼睛疼痛
- (C) 畏光
- (D) 單眼複視

內外護理學 試題

135. 有關白內障摘除術後預防眼壓上升的護理指導，下列何者正確？ (107.07.25)

- (A) 可以彎腰撿起掉在地上的東西
- (B) 避免睡向手術側
- (C) 可採俯臥睡姿
- (D) 術後第二天可以咳嗽或用力擤鼻涕

內外護理學 試題

136. 有關視網膜剝離手術後病人護理措施之敘述，下列何者錯誤？(108.02.22)
- (A) 術後即採俯臥4～5天
 - (B) 覆眼敷料有滲出液為正常的現象
 - (C) 術後2～3週內避免閱讀
 - (D) 若近視度數改變，應等3個月後才更換眼鏡

內外護理學 試題

137. 美尼爾氏症候群(Menier's syndrome)發作時，會出現下列哪三個典型症狀？

- (A) 眩暈(Verigo)、頭痛、中樞神經性失聰
- (B) 眩暈(Verigo)、耳鳴、感覺神經性失聰
- (C) 暈眩(dizziness)、耳鳴、傳導性失聰
- (D) 暈眩(dizziness)、複視、功能性失聰

內外護理學 試題

138. 有關美尼爾氏症之敘述，下列何者正確？(106.07.22)

- (A) 出現傳導性聽力喪失
- (B) 雙側聽力喪失
- (C) 為低頻率聲音聽力喪失
- (D) 耳鳴為高音調嗡嗡聲

內外護理學 試題

139. 有關美尼爾氏症候群(Menier' s syndrome)的醫療處置，何者不正確？

- (A) 給予利尿劑及血管擴張劑
- (B) 教導病人戒絕菸酒、咖啡
- (C) 多進食高鹽飲食，以維持耳內液平衡
- (D) 教導生活規律，避免精神上的壓力

內外護理學 試題

140. 有關鼻竇炎之敘述，下列何者錯誤？(108.02.23)
- (A) 鼻竇炎最常出現在上頷竇
 - (B) 鼻竇炎若未治療，可能出現腦膜炎、腦膿瘍等合併症
 - (C) 慢性鼻竇炎為鼻竇炎症狀持續2～3個月以上
 - (D) 慢性鼻竇炎症狀包括鼻塞、高燒、顏面疼痛等症狀

內外護理學 試題

141. 鼻咽癌病人接受放射線治療的護理措施，下列何者錯誤？

(107.07.24)

- (A) 治療前先治療牙齒和口腔問題
- (B) 鼓勵進食高纖食物
- (C) 鼓勵做張口運動
- (D) 保持口腔清潔

內外護理學 試題

142. 有關細胞性免疫之敘述，下列何者正確？(108.02.50)

- (A) 主導細胞為B細胞
- (B) 主要作用為保護個體不受感染
- (C) 形成免疫反應所需時間，較體液性免疫反應時間短
- (D) T細胞須藉由主要組織相容複合物為媒介

立即性：體液性			遲發性：細胞性
1. 原因	B cell(骨髓製造)		
2. 種類	第一型： 過敏型、即發型	第二型： 細胞毒性型	第三型： 免疫複合物
3. 補體	無	有	有
4. 抗體	IgE	IgG、IgM	IgG、IgM
5. 機轉	1. 可引發過敏的化學介質：Histamine、Bradykinin、慢性釋放的過敏原SRS-A Slow-Releasing Substance of Anaphylaxis會引起血管拓張、黏膜水腫、平滑肌收縮、發紅、發癢。	補體結合→細胞溶解	抗原抗體複合體→沉澱血管及組織上→發炎，常見損傷部位為腎、皮膚、關節、血管
6. 疾病	1. 過敏性鼻炎 2. 氣喘 3. _____ 4. 蕁麻疹 5. 風疹 6. _____ 7. 過敏性休克 8. 食物中毒 9. 昆蟲叮咬	1. 血型不合(溶血)、Rh疾病 2. 自體免疫性疾病： (1) IDDM (2) 重症肌無力 (3) 格雷氏症 (4) 溶血性貧血 3. 超急性器官移植排斥	1. 自體免疫性疾病： (1) SLE (2) RA (3) 血清病 2. 急性腎絲球腎炎 3. 亞都司氏反應Arthus reaction
			致敏性T cell釋放→破壞細胞、發炎 1. _____ 2. _____ 3. 移植性排斥(除超急性排斥) 4. 黴菌感染 5. 癌細胞的破壞

內外護理學 試題

143. 有關注射penicillin引發蕁麻疹之敘述，下列何者正確？

- (A) 屬於細胞毒性過敏反應
- (B) 其過敏反應物質和濕疹性及接觸性皮膚炎相同
- (C) 會出現亞都司氏反應(Arthus reaction)
- (D) 屬於IgE所引發之過敏反應

內外護理學 試題

144. 下列何者屬於免疫複合體性之過敏反應？

- (A) 異位性皮膚炎
- (B) ABO血型不合
- (C) 類風濕性關節炎
- (D) 器官移植排斥反應

內外護理學 試題

145. 有關過敏性疾病的實驗室檢查，下列何者錯誤？

(106.07.48)

- (A) 血清IgE的濃度上升
- (B) C3、C4補體下降
- (C) 嗜伊紅球(嗜酸性球)上升
- (D) 白血球下降

內外護理學 試題

146. 下列何者屬於第一型過敏反應？

- (A) 食物過敏
- (B) 移植排斥
- (C) 類風溼性關節炎
- (D) 輸血之溶血反應

內外護理學 試題

147. 有關愛滋病防治之敘述，下列何者正確？(107.07.50)

- (A) 「全面性防護」是將所有人的血液、體液均視為感染性，以預防未篩檢出的疾病入侵
- (B) 發生不安全性行為後，可立即至捐血中心捐血，以檢驗是否感染HIV病毒
- (C) HIV(+)之孕婦於懷孕12週後開始服用抗病毒藥物，可採自然生產
- (D) 服用預防性抗病毒藥可防止靜脈注射藥癮者感染HIV病毒

內外護理學 試題

148. 針對 HIV 感染或 HIV 感染狀況不明者的相關防範措施之敘述，下列何者錯誤？(108.02.47)

- (A) 接觸血液或其他可能帶有血液的體液(例如尿液、糞便、嘔吐物)時，應該要戴手套
- (B) HIV病毒可存在於母乳中，因此感染愛滋病毒的婦女不要哺餵母乳
- (C) 發現環境表面有血液沾污時，立刻以1：1000之漂白水清潔消毒
- (D) 愛滋病毒感染若需急救時，避免口對口人工呼吸

內外護理學 試題

149. 一位 23 歲女性主訴最近食慾不振、疲倦、發燒及體重減輕，經身體評估發現口腔潰瘍、左右膝關節有壓痛、腫脹，另抗核性抗體(ANA)呈現陽性，下列何者為其最可能之診斷？ (107.07.51)

- (A) 類風濕性關節炎
- (B) 全身性紅斑性狼瘡
- (C) 骨性關節炎
- (D) 後天免疫缺乏症候群

內外護理學 試題

150. 有關全身性紅斑性狼瘡的診斷檢查結果，下列何者錯誤？

(106.07.49)

- (A) 抗DNA抗體升高
- (B) 抗核抗體(ANA)效價大於80
- (C) 紅血球沉降率(ESR)降低
- (D) C3和C4補體下降

內外護理學 試題

151. 有關全身性紅斑性狼瘡的護理措施，下列何者錯誤？

(108.02.49)

- (A) 告知病人避免直接暴露於陽光下
- (B) 提供高蛋白、高維生素及高鐵的均衡飲食
- (C) 若腎臟受到侵犯，應採低鈉、高鉀、高蛋白飲食
- (D) 在關節炎症的急性期應予冷敷

內外護理學 試題

152. 有關全身性紅斑性狼瘡女性病人，於類固醇藥物治療後症狀緩解已1年之護理指導，下列何者錯誤？

- (A) 類固醇藥物治療的目的為降低炎症反應
- (B) 避免服用口服避孕藥
- (C) 建議不要懷孕以免病情惡化
- (D) 避免直接暴露於陽光下

內外護理學 試題

153. 有關惡性腫瘤特性之敘述，下列何者錯誤？

- (A) 具包膜
- (B) 分化不良
- (C) 嚴重血管化
- (D) 具轉移性

內外護理學 試題

154. 有關良性腫瘤的特徵，下列何者錯誤？(108.02.38)

- (A) 無轉移性
- (B) 無纖維膜包覆
- (C) 細胞分化良好
- (D) 觸診時具可動性

內外護理學 試題

155. 有關癌症常見的腫瘤標記之敘述，下列何者錯誤？

(108.02.39)

- (A) CA19-9為乳癌的腫瘤標記
- (B) CA125為卵巢癌的腫瘤標記
- (C) AFP為肝癌的腫瘤標記
- (D) CEA為大腸直腸癌的腫瘤標記

內外護理學 試題

156. 下列何種細胞的分裂速度最慢？(107.02專高)

- (A) 神經元細胞
- (B) 骨髓幹細胞
- (C) 毛囊上皮細胞
- (D) 生殖細胞

內外護理學 試題

157. 放射線治療對下列何類細胞的治療效果較差？(108.02.33)

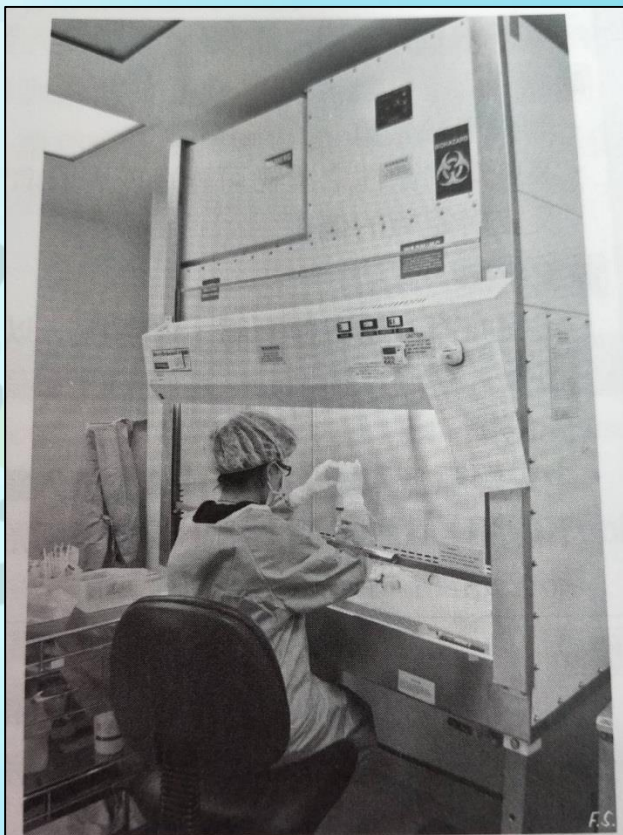
- (A) 骨髓
- (B) 毛囊
- (C) 神經細胞
- (D) 含氧量高的細胞

內外護理學 試題

158. 有關準備化學治療藥劑的注意事項，下列何者錯誤？

- (A) 配藥區限制他人接近，最好用垂直型層流操作櫃來調配藥物，保護工作人員及藥品本身
- (B) 戴上聚氯乙烯(PVC)手套，穿長袖隔離衣，戴口罩、帽子、護目鏡，並以無菌技術來操作
- (C) 抽取vial內藥物時，須保持瓶內呈正壓，以避免藥液濺出
- (D) 抽取藥物時勿讓藥液量達針筒的3/4以上，以避免針筒因觸碰脫落造成污染

內外護理學 補充



化學治療負壓調劑設備

內外護理學 試題

159. 下列化學藥物之主要副作用，何者錯誤？

(A) Adriamycin–出血性膀胱炎

(B) Cisplatin–噁心、嘔吐

(C) 5-FU–口腔炎

(D) Taxol–末梢神經感覺異常

內外護理學 試題

160. 癌症病人接受化學藥物 Oncovin 治療時，最常出現下列何項毒性反應？

- (A) 肺病變
- (B) 腎毒性
- (C) 神經病變
- (D) 出血性膀胱炎

內外護理學 試題

161. 長春花鹼類(vinca alkaloids)藥物，如 vincristine，主要作用於細胞週期的那一期？(107.07.38)

- (A) M期
- (B) G₁期
- (C) S期
- (D) G₂期

內外護理學 試題

162. 有關化學治療的適應症，下列何者正確？

- (A) 急性淋巴性白血病合併肺炎
- (B) 何杰金氏病合併肝功能不良
- (C) 多發性骨髓瘤合併腎功能不良
- (D) 惡性淋巴瘤第Ⅱ、Ⅲ期

內外護理學 試題

163. 有關封閉式體內放射線治療之敘述，下列何者錯誤？

(108.02.34)

- (A) 需限制訪客接觸病人的時間與距離
- (B) 住單人房可減少對其他人的影響
- (C) 病人排泄物具有放射性
- (D) 植入物掉地時要用長柄鑷子夾起

內外護理學 試題

164. 汪小姐，血小板數目為 $40,000/\text{mm}^3$ ，下列敘述何者正確？(108.02.35)

- ① 非常容易引起自發性出血
- ② 避免使用 Aspirin 或 Heparin
- ③ 肌肉注射的給藥方式最佳
- ④ 給與軟便藥物可減少排便腸黏膜受傷

(A) ①②

(B) ①③

(C) ②④

(D) ③④

內外護理學 試題

165. 有關腫瘤溶解症候群之敘述，下列何者正確？(107.07.44)

- ① 高血鉀症
- ② 高血鈣症
- ③ 要補充大量水分
- ④ 使用kayexalate 可降低鈉離子
- ⑤ allopurinol 可降尿酸

(A) ①②③

(B) ①③⑤

(C) ②④⑤

(D) ③④⑤

內外護理學 試題

166. 有關乳癌病人荷爾蒙治療之敘述，下列何者錯誤？

(106.07.34)

- (A) 治療副作用有倦怠、皮膚癢、噁心嘔吐等
- (B) 停經後婦女比停經前婦女的治療效果好
- (C) Tamoxifen是轉移性乳癌第一線用藥，一般療程為5年
- (D) 體內動情素受體和黃體素受體含量越低，治療反應越好

內外護理學 試題

167. 維生素 B₁₂ 缺乏造成的惡性貧血，可透過下列何種試驗或檢查進行鑑別？(108.02.40)

- (A) 直接庫姆氏試驗(direct Coombs' test)
- (B) 間接庫姆氏試驗(indirect Coombs' test)
- (C) 席林試驗(Schilling' s test)
- (D) 尿液本斯-瓊司氏蛋白檢查(Bence-Jones protein)

內外護理學 試題

168. 有關缺鐵性貧血病人鐵劑補充之敘述，下列何者錯誤？

(107.07.42)

- (A) 指導病人鐵劑可與維生素C一起服用
- (B) 植物性鐵劑較動物性鐵劑容易吸收
- (C) 鐵劑注射要採 Z 型注射法
- (D) 鐵劑注射後要觀察是否發生過敏現象

內外護理學 試題

169. 有關惡性貧血之敘述，下列何者錯誤？ (107.07.43)

- (A) 觀察病人是否出現手足針刺麻木感或運動協調能力變差
- (B) 一般會出現蒼白、呼吸困難或心悸的症狀
- (C) 可採用費城染色體檢查以確定診斷
- (D) 病人需終生肌肉注射維生素B₁₂

內外護理學 試題

170. 王太太 50 歲，診斷為急性白血病，入院行高劑量 Ara-C 化學治療後，白血球 3,500/cumm、嗜中性球 為 13%，下列敘述何者正確？(108.02.41)
- (A) 王太太屬輕度白血球低下，應提供居家照護護理指導後辦理出院
 - (B) 王太太正處於嗜中性白血球低下（ neutropenia ）的階段
 - (C) 王太太沒有發燒、呼吸急促或解尿困難等症狀，表示未感染，出院後自行觀察即可
 - (D) 王太太的口腔黏膜、肛門黏膜和侵入性導管置入處不可能會發生感染

內外護理學 補充

嗜中性球與感染風險性		
嚴重分級	絕對嗜中性球計數(cell/ μ L)	感染風險
第一級	1000~1500	低危險性
第二級	500~1000	中度危險性
第三級	<500	高度危險性

內外護理學 試題

171. 有關一氧化碳中毒的臨床表徵，下列何者正確？

(106.07.42)

- (A) 吐氣喘鳴聲及鼻翼煽動
- (B) 黏膜出現櫻桃紅
- (C) 痰液含有煤炭
- (D) 咳嗽

內外護理學 試題

172. 有關一氧化碳中毒病人之護理措施，下列何者正確？

(108.02.78)

- (A) 給予高濃度氧氣
- (B) 協助病人活動以促進一氧化碳排出
- (C) 應立即協助中毒者催吐
- (D) 提供解毒劑

內外護理學 試題

173. 下列何者是 Heparin 之解毒劑？(108.02.25)

- (A) Protamine sulfate
- (B) Streptokinase
- (C) Vitamin B₁₂
- (D) Vitamin K₁

內外護理學 試題

情況題：

吳先生 27 歲，因騎機車與卡車相撞造成左大腿骨折且有一長 15 公分、深 3 公分之撕裂傷，血流不止，送達急診時，病人體溫 36°C、心跳 130 次 / 分、呼吸 35 次 / 分、血壓 90/60 mmHg，皮膚冰冷潮濕，微血管充填時間大於 5 秒。

內外護理學 試題

174. 依據吳先生目前的生理狀態，下列何者正確？(108.02.75)

- (A) 血管性休克
- (B) 心因性休克
- (C) 低血容積性休克
- (D) 神經性休克

內外護理學 試題

175. 依據吳先生的症狀與徵象估計其失血量，下列何者正確？

(108.02.76)

- (A) 少於750 mL
- (B) 大於或等於750 ~ 1500 mL
- (C) 大於1500 ~ 2000 mL
- (D) 大於2000 mL

內外護理學 補充

低血容積休克的出血分級、評估診斷及處置

項目	第一級	第二級	第三級	第四級
出血量	<15% <750 mL	15~30% 750~1500 mL	30~40% 1500~2000 mL	>40% >2000 mL
脈搏	<100次/分鐘	>100次/分鐘	>120次/分鐘	>140次/分鐘
呼吸	正常	20~30次/分鐘	30~40次/分鐘	>35次/分鐘
血壓	正常	正常	下降	下降
脈搏壓	正常或上升	下降	下降	下降
尿量	>30 mL/hr	20~30 mL/hr	5~15 mL/hr	無尿
意識	些微焦慮	輕度焦躁	焦慮、混亂	混亂、意識不清

內外護理學 試題

176. 依據吳先生的症狀與徵象，所執行之立即處置，下列何者不適宜？(108.02.77)
- (A) 將左大腿抬高於心臟位置，以止血帶控制出血
 - (B) 依醫囑給予補充液體
 - (C) 依醫囑補充全血或血漿
 - (D) 依醫囑進行腦部電腦斷層檢查

內外護理學 試題

177. 有關登革熱之敘述，下列何者錯誤？(108.02.79)
- (A) 經由埃及斑蚊或白線斑蚊叮咬人體而將登革病毒傳播到人體所引起的疾病
 - (B) 登革病毒進入人體後在體內繁殖，並產生菌血症，再經由病媒蚊隨血液吸入，經叮咬再傳染給其他人
 - (C) 出血性登革熱為一種急性的熱病
 - (D) 病人主訴骨骼特別痠痛難忍，故登革熱又稱斷骨熱或碎骨熱

任何一件事都是這樣的

贏在跟對，亂在不定，苦在單干，巧在借力

內外護理學



金榜題名

樂學網